



Wichtige Informationen für
ERSTSEMESTER AN DER EHB
Wintersemester 2023|24

Evangelische Hochschule Berlin

Teltower Damm 118-122 | 14167 Berlin | info@eh-berlin.de

Telefon +49 (0)30 845 82 0 | Fax +49 (0)30 845 82 450

Herzlich willkommen an der EHB!

Liebe Studierende des ersten Semesters an der Evangelischen Hochschule Berlin,

als Rektor möchte ich Sie ganz herzlich auf dem „grünen Campus“ unserer Hochschule begrüßen.

Die Evangelische Hochschule Berlin ist bundesweit Vorreiterin in der Akademisierung von Berufen in den Bereichen Soziales, Gesundheit, Erziehung und Bildung. Sie versteht sich als moderne und leistungsorientierte Bildungs- und Forschungseinrichtung, die auf eine vergleichsweise lange Geschichte zurückblickt. Diese geht bis in das Jahr 1904 zurück, als erstmals eine von der evangelischen Kirche organisierte professionelle Ausbildung in den Bereichen Soziale Arbeit und Pflege angeboten wurde und vor allem Frauen eine eigene Berufsausbildung ermöglichen sollte. Gründerin und Leiterin unserer Vorgängereinrichtung, der Frauenschule der Inneren Mission, war Bertha Gräfin von der Schulenburg. Nach ihr wurde auch unser Hochschulpreis benannt, der einmal im Jahr im Rahmen der hochschulweiten Veranstaltung ehb.forscht für die beste Abschlussarbeit eines Jahrgangs verliehen wird.



1971 ging die damalige Höhere Fachschule für Sozialarbeit in die Evangelische Fachhochschule Berlin (EFB) über, die 2010 in Evangelische Hochschule Berlin umbenannt wurde. Heute sind wir eine staatlich anerkannte Hochschule in kirchlicher Trägerschaft mit über 1.700 Studierenden. Nach wie vor ist der Gründungsgedanke prägend, aus christlicher Motivation Theorie und Praxis miteinander zu verknüpfen.

Die Studienzeiten werden Ihnen vermutlich mehr als jede andere Zeit im Leben die Gelegenheit bieten, sich Wissen auf hohem Niveau anzueignen, Themen zu durchdenken und mit Studierenden, Dozierenden und Praktizierenden zu diskutieren. Ich wünsche Ihnen alles Gute und hoffe, dass Sie an der EHB viele Gelegenheiten erhalten und nutzen, neue Eindrücke und Erkenntnisse zu gewinnen und sich als Persönlichkeit in die Hochschule einzubringen. Möge Ihr Wissensdurst gelindert, aber nie gänzlich gestillt werden. Fühlen Sie sich wohl und willkommen.

Herzliche Grüße,
Ihr Prof. Dr. Sebastian Schröder-Werner
Rektor der EHB

Herausgeber: Das Rektorat der
Evangelischen Hochschule Berlin
Teltower Damm 118-122 | 14167 Berlin

Redaktion: Sibylle Baluschek, M.A.
Presse- und Öffentlichkeitsarbeit
presse@eh-berlin.de | +49 (0)30 845 82 262
© Evangelische Hochschule Berlin 2023
Stand Wintersemester 2023|24
Titelbild und Seite 3 © EHB

Inhaltsverzeichnis

Die Bibliothek der EHB
Herzlich willkommen in der Bibliothek 6

Die CampusCard der EHB 9

eLearning
Digitales Lernen an der EHB 10

IT-Service-Point@ehb
...informiert über die IT-Systeme der EHB 12

EDV | WLAN und E-Mail an der EHB
Erklärung zur Benutzer:innen-Ordnung 14

Informationen und organisatorische Hinweise für Studierende der EHB 15

Das EHB-Kopiersystem
Informationen zur Nutzung des EHB-Kopiersystems
Die Standorte des EHB-Kopiersystems 18/19

Fundbüro | Portokosten
Sie haben etwas verloren oder gefunden?
Portokosten 20

Die Ämter
der Evangelischen Hochschule Berlin 21

Presse- und Öffentlichkeitsarbeit
an der Evangelischen Hochschule Berlin 22

International Office
Ihr Weg zum Studien- und Praxissemester im Ausland 23

Third Mission (Im)possible
Und was bedeutet Third Mission für Studierende an der EHB? 24

Zentrum für Fort- und Weiterbildung an der EHB
Hochschulwissen, das praktisch ist! 25

Hochschul-Evaluation
Kurzinformation zur Lehrevaluation an der EHB 26

Studieren mit Familie
an der Evangelischen Hochschule Berlin 28

Informationen zum Mutterschutz
sowie Mitteilungs- bzw. Erklärungspflichten 29

Peer-Beratung
an der Evangelischen Hochschule Berlin 30

Studium Generale
an der Evangelischen Hochschule Berlin 32

Studierendenvertretung | Initiativen | Engagement
Einmischen – Handeln – Bewegen 33

Beratung | Gleichstellungsrat 35

AG Schutzkonzept
Wo finde ich Unterstützung an der EHB bei sexualisierter Diskriminierung,
Belästigung und Gewalt 36

Deutschlandstipendium an der EHB
Wir sind dabei 37

ehb.gesund
Gesundheitsförderung an der EHB 38

Auszug aus der Hausordnung der EHB | Unfallanzeige 40

Rauchen auf dem EHB-Campus
Wo ist Rauchen erlaubt? 41

Verhalten im Brandfall und Sicherheitshinweise 42

Anfahrt und Öffnungszeiten der Evangelischen Hochschule Berlin 44

Lageplan | Standorte 45

Informationen zur studentischen E-Mail-Adresse
Wichtiger Hinweis zum Umgang mit der studentischen E-Mail-Adresse 46

Herzlich willkommen in der ...

... Bibliothek der EHB, dem zentralen Lernort der Hochschule. Unser Auftrag besteht in der Literaturversorgung für Lehre und Studium sowie in der Informationsvermittlung.

Als Student:in der EHB sind Sie herzlich eingeladen, das umfangreiche Medienangebot als Wissensquelle zu nutzen.

ANMELDUNG

Melden Sie sich über das Formular auf der Webseite der Bibliothek an. Die CampusCard ist auch Ihr Bibliotheksausweis. Die Freischaltung der Funktion erfolgt an der Ausleihtheke. Externe Nutzer:innen erhalten einen Benutzungsausweis in der Bibliothek.

AUFSTELLUNG DER BESTÄNDE

Alle Neuerwerbungen werden in der Bibliothek thematisch aufgestellt. Die aktuelle Literatur im Bestand wird schrittweise umgearbeitet.

Die thematisch aufgestellten Medien befinden sich

- im Magazin,
- in den Lesesälen (Handapparate der Professor:innen und Studiengänge, Abschlussarbeiten und besondere Medien: CDs, DVDs, Karten, Loseblattsammlungen etc.)

Darüber hinaus sind die Altbestände im Magazin nach laufender Nummer aufgestellt.

In den Lesesälen befinden sich die nicht entlehbaren Bestände:

- Die Abschlussarbeiten stehen auf der Empore und können über den Teilkatalog recherchiert werden.
- Die Zeitschriften des aktuellen Jahrgangs sind alphabetisch im großen Lesesaal aufgestellt. Die gebundenen Zeitschriften der vergangenen fünf Jahre befinden sich im kleinen Lesesaal. Ältere Zeitschriftenbände sind an der Ausleihtheke bestellbar.
- Aktuelle Tages- und Wochenzeitungen finden Sie im großen Lesesaal.

AUSLEIHE

Der Großteil der Medienbestände ist ausleihbar. Medien mit oranger Markierung sind nicht entlehbare. Achten Sie bei der Ausleihe auf den Zustand des Mediums und teilen Sie etwaige Mängel der Bibliothek mit.

BIBLIOTHEKSKONTO

Über den Bibliothekskatalog (OPAC) gelangen Sie zum Bibliothekskonto. Die Anmeldung erfolgt über die Bibliotheksnummer auf der CampusCard und Ihrem Passwort (Geburtsdatum: ttmj). Achten Sie auf die pünktliche Rückgabe oder Verlängerung Ihrer entliehenen Medien.

GARDEROBENSCHRÄNKE

Die Hochschulbibliothek stellt Garderobenstände und Schließfächer bereit. Die Schränke dienen der sicheren Aufbewahrung von Kleidung und Gegenständen. Einen Schlüssel erhalten Sie an der Ausleihtheke. Bitte beachten Sie, dass für die Dauer des Aufenthaltes in der Hochschulbibliothek Taschen und Rucksäcke in den dafür vorgesehenen Schließfächern einzuschließen sind.

BÜCHERBOXEN

Im Lesesaal haben Sie die Möglichkeit, Bücher und weitere Arbeitsmaterialien für mehrere Tage in abschließbaren Fächern, sogenannte Bücherboxen, aufzubewahren. Die Schlüssel dafür erhalten Sie an der Ausleihtheke.

KATALOGRECHERCHE

Der Bibliothekskatalog (OPAC) weist alle Medien der EHB-Bibliothek nach. Haben Sie ein Medium gefunden, achten Sie auf den Ausleihstatus und notieren Sie sich die Signatur.

Die Suche nach Zeitschriftenartikeln führt im OPAC nur begrenzt zum Erfolg. Recherchieren Sie dazu in Fachbibliographien, die Sie über das Datenbank-Infosystem (DBIS) erreichen. Weitere Informationen finden Sie unter:



SCHULUNGEN

Bibliothekseinführungen finden im ersten Semester im Rahmen eines Seminars mit Ihren Dozent:innen statt. Eine Anfrage zu einer vertiefenden Rechercschulung stellen Sie bitte über das Formular auf der Webseite der Bibliothek in der Rubrik „Bibliothekseinführungen und Rechercschulungen“.

Hilfestellungen zur Recherche und den Werkzeugen der Bibliothek finden Sie auch in unseren Videotutorials „Auf den Punkt gebracht“.

KONTAKT

Weitere Informationen, alle Links zu den Rechercheinstrumenten, Video-Tutorials, Aktuelles zur Benutzung, die Öffnungszeiten und vieles mehr finden Sie auf der Webseite der Bibliothek.

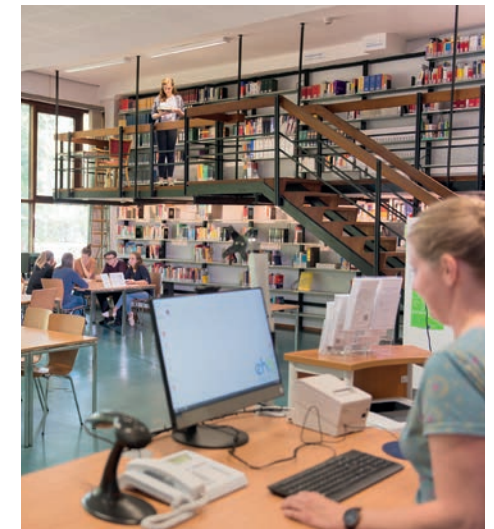
Evangelische Hochschule Berlin | Bibliothek

Teltower Damm 118 –122 | 14167 Berlin

Telefon +49 (0)30 845 82 520

E-Mail: bibliothek@eh-berlin.de

www.eh-berlin.de/hochschule/bibliothek



„Das einzige, was Sie unbedingt wissen müssen, ist der Standort einer Bibliothek“ ... sagte einst Albert Einstein.





© EHB, FVP

Die CampusCard der Evangelischen Hochschule Berlin

Die EHB-CampusCard vereint den **Studierendenausweis**, das **Semesterticket**, die **MensaCard**, den **Bibliotheksausweis** und die **European Student Card** (gültig in der EU). Sie erhalten einen QR-Code, mit dem Sie sich die Karte eigenständig an dem Ausgabegerät (die Automaten befinden sich im Eingangsbereich zwischen C- und D-Gebäude und sind montags bis freitags von 08.00 bis 18.00 Uhr zugänglich) abholen können. Hierbei steht Ihnen frei, ob Sie die Karte mit oder ohne Foto haben möchten. Bei Karten ohne Foto muss für die Gültigkeit stets ein amtlicher Lichtbildausweis mitgeführt werden.

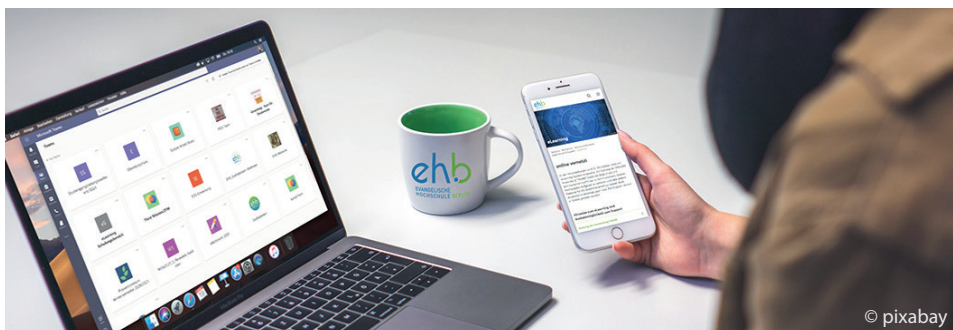
Die CampusCard behält ihre Gültigkeit, solange Sie an der EHB studieren. Sie muss lediglich nach der Erstaussstellung und dann nach jeder Rückmeldung am Aktualisierungsautomaten validiert werden, damit das aktuelle Semester und ggf. das Ticket aufgedruckt wird. Die elektronischen Inhalte der Karte enthalten keine persönlichen Daten.

Weitere Informationen finden Sie unter www.eh-berlin.de/hochschule/campuscard und unter www.campuscard.berlin/



eLearning:

Digitales Lernen an der EHB



eLearning beinhaltet die verschiedenen Nutzungsmöglichkeiten von elektronischen bzw. digitalen Medien, digitalen Lernräumen sowie online, Blended Learning und/oder hybriden Veranstaltungsformaten, um digitales Lernen zu ermöglichen.

Zentrale Anwendung für eLearning, Kommunikation und Vernetzung zwischen Studierenden und Lehrenden an der EHB ist „Microsoft 365“ inklusive der Plattform MS Teams.

MICROSOFT 365 FÜR STUDIERENDE

Die EHB stellt Ihnen als Studierenden für den Zeitraum des Studiums Microsoft 365 (z. B. Word, PowerPoint, MS Teams) kostenlos zur Verfügung. Voraussetzung für die Nutzung von Microsoft 365 ist Ihre studentische E-Mail-Adresse. Bevor Sie Microsoft 365 auf Ihren privaten PC herunterladen können, müssen Sie die Nutzungserklärung bestätigen. Für die Bestätigung der Nutzungserklärung wenden Sie sich bitte an den IT-Service-Point: it-servicepoint@eh-berlin.de

E-MAIL-ADRESSE FÜR STUDIERENDE

Voraussetzung für die Arbeit mit Microsoft 365 ist die Nutzung der EHB internen studentischen E-Mail-Adresse, die alle Studierenden zusammen mit der Studienbescheinigung erhalten. Bei Problemen mit der studentischen E-Mail-Adresse, beispielsweise bei Verlust des Passwortes, hilft Ihnen der IT-Service-Point der EHB gerne weiter. Dort erhalten Sie auch allgemeine Informationen zur IT-Infrastruktur der Hochschule: it-servicepoint@eh-berlin.de

ONLINE VERNETZT

In den Veranstaltungen wird für das digitale Lehren und Lernen MS Teams eingesetzt. MS Teams bietet die Möglichkeit, z. B. Seminareinheiten als Videobesprechungen online abzuhalten, mit anderen Seminarteilnehmer:innen zu chatten, Videos, Präsentationen oder allgemein Arbeitsergebnisse hochzuladen und mit Kommiliton:innen und Lehrenden zu teilen, Aufgaben zu verteilen und viele weitere Features für die Zusammenarbeit. Auch studentische Arbeitsgruppen bzw. Teil-Gruppen können in MS Teams gebildet werden.

NUTZUNG VON MS TEAMS

MS Teams nutzen Sie, indem Sie sich über einen Browser in Ihr E-Mail-Konto (Outlook) einloggen. In Outlook finden Sie links oben die Kacheln – hier werden Ihnen alle zur Verfügung stehenden Apps angezeigt, so auch MS Teams. Um alle Funktionen der Lernplattform nutzen zu können, laden Sie sich bitte die Desktop-Teams-App für Ihren Computer und die mobile Teams-App für Ihr Smartphone herunter. Im Download-Bereich auf der Webseite stellen wir für Dozierende und Studierende Anleitungen (www.eh-berlin.de) zum Einstieg in MS Teams zur Verfügung!

HILFE UND MATERIALIEN RUND UMS ELEARNING

Zusätzlich zum Leitfaden zu MS Teams stehen Ihnen auf unserer Webseite weitere Informationen rund um das eLearning zur Verfügung: www.eh-berlin.de

Außerdem gibt es für Sie ein Studierenden-Team für den Support: eLearning Support Studierende (teams.microsoft.com). Dort können Fragen gestellt und Tools getestet werden. Das Team wird vom SHK-Team des eLearning-Supports betreut. Zugang zum Team erhalten Sie über den folgenden Team-Zugangscod: **aw0dajx**

SUPPORT

Derzeit arbeiten fünf studentische Mitarbeiter:innen im Support und unterstützen Dozierende und Studierende gleichermaßen. Dafür hat jeder Studiengang eine eigene Support-Einheit in Form eines Team-Admins. Dieser Team-Admin ist über die jeweilige E-Mail-Adresse erreichbar (s.u.) und steht für sämtliche Support-Anliegen im Bereich eLearning, z. B. das Einrichten von Kursen in MS Teams oder Fragen rund um die Nutzung von Microsoft 365 zur Verfügung. Für allgemeine oder sehr spezifische Anfragen rund um digitales Lernen können Sie sich auch an e-learning@eh-berlin.de wenden.



© EHB, FvP

KONTAKT TEAM-ADMIN

Alle Studierende und Dozierende richten ihre Support-Anfragen an die Team-Admins. Ihre Team-Admins erreichen Sie über die untenstehenden E-Mail-Adressen!

TEAMS-KONTAKTADRESSEN DER BACHELORSTUDIENGÄNGE

STUDIENGANG TEAMS-KONTAKTADRESSE

BS Bachelor of Nursing teamadmin-bon@eh-berlin.de

BA Evangelische Religionspädagogik & Diakonik teamadmin-rep@eh-berlin.de

BS Hebammenwissenschaft (B.Sc. in Midwifery) teamadmin-heb@eh-berlin.de

BA Kindheitspädagogik teamadmin-kip@eh-berlin.de

BA Soziale Arbeit teamadmin-sozarb@eh-berlin.de

BA Berufsbegleitendes Studium Evangelische Religionspädagogik teamadmin-rep@eh-berlin.de

TEAMS-KONTAKTADRESSEN DER MASTERSTUDIENGÄNGE

STUDIENGANG TEAMS-KONTAKTADRESSE

MA Beratung in der Sozialen Arbeit teamadmin-mbsozarb@eh-berlin.de

MA Evangelische Religions- und Gemeindepädagogik teamadmin-mrgp@eh-berlin.de

MA Gesundheit/Pflege - Berufspädagogik teamadmin-mbp@eh-berlin.de

MA Soziale Arbeit als Menschenrechtsprofession teamadmin-mkm@eh-berlin.de

MA Leitung-Bildung-Diversität (Management-Education-Diversity) teamadmin-mlbd@eh-berlin.de

Falls Sie weitere Anfragen rund um das eLearning haben, so können Sie uns gerne eine E-Mail senden.

IT-Service-Point@ehb

... informiert über die IT-Systeme der EHB



Der IT-Service-Point ist die erste Anlaufstelle für die Studierenden bei allen Fragen rund um den Computer.

E-MAIL FÜR STUDIERENDE

Sie haben zusammen mit der Studienbescheinigung eine studentische E-Mail-Adresse vorname.nachname@stu.eh-berlin.de erhalten. Es wird darauf hingewiesen, diese bitte regelmäßig zu prüfen, denn alle Bescheide des Prüfungsamtes sowie sämtliche wichtige Informationen aus dem Immatrikulationsamt, dem Praxisamt und der Bibliothek werden Ihnen an Ihre EHB-E-Mail-Adresse digital zugestellt und nicht an Ihre private E-Mail-Adresse. Des Weiteren erhalten Studierende die Rückmeldungsaufforderung des Immatrikulationsamtes ausschließlich über ihre EHB-E-Mail-Adresse. Beachten Sie bitte das entsprechende Anschreiben hierzu.

OFFICE 365 FÜR STUDIERENDE

Die EHB stellt den Studierenden für den Zeitraum des Studiums die Software Microsoft Office 365 Pro kostenlos zur Verfügung. Um die Software zu installieren, loggen Sie sich bitte in Ihre EHB-E-Mail <https://outlook.office365.com> über den Browser ein.

Weitere Informationen zur Installation sind auf der EHB-Webseite oder Google Suche „ehb office“ zu finden. Die Software läuft auf vielen Endgeräten und Systemen, so z.B. Apple Mac OS, Android (Smartphones) und Microsoft Systeme (Windows).

MEDIOTHEK

Die Mediothek stellt Ihnen Präsentationsgeräte zur Verfügung. Hier können Sie sich Beamer, Notebooks und weitere audiovisuelle Geräte reservieren und zu Ihren Seminaren ausleihen. Nähere Informationen sowie die Öffnungszeiten finden Sie unter unserer Webseite.

HELPDESK

Für alle Fragen rund um die Hochschul-IT und die Nutzung der IT-Angebote an der EHB bieten wir eine Beratung an. Nähere Informationen zu den Öffnungs- und Beratungszeiten finden Sie unter unserer Webseite.

Die offiziellen Anliegen der EHB sowie verwaltungstechnische Dinge, die Ihr Studium betreffen (z. B. Zeugnisbenachrichtigungen usw.), werden ausschließlich über Ihre EHB-E-Mail-Adresse abgewickelt. Deshalb sollten Sie regelmäßig Ihre EHB-E-Mails abrufen.

SUPPORT MEDIENGESTALTUNG

Der Support unterstützt Sie in allen relevanten Bereichen rund um die Mediengestaltung. Weitere Informationen finden Sie unter unserer Webseite.

HOCHSCHUL-IT

In vielen Seminaren wird zur Unterstützung und Seminarorganisation auf ein eLearning-System zurückgegriffen. Die Nutzung der Office 365 Anwendung MS Teams bietet die Möglichkeit, mit Seminarteilnehmer:innen zu kommunizieren, Dateien hochzuladen, Aufgaben zu verteilen und viele Features mehr für die Zusammenarbeit zu nutzen. Auch studentische Arbeitsgruppen bzw. Teil-Gruppen können in MS Teams gebildet werden. Voraussetzung hierfür ist, dass alle Lehrenden und Studierenden ihre E-Mail-Adresse der EHB nutzen.

Diese E-Mail-Adresse wird mit Ihrer Identität in Verbindung gebracht. Aufgrund der aktuellen Datenschutzbestimmungen ist es erforderlich, dass Sie damit einverstanden sind. Für die Teilnahme am eLearning-System der EHB setzen wir Ihr Einverständnis voraus.

Sollten Sie mit der Nutzung Ihrer studentischen E-Mail-Adresse in Verbindung mit der eLearning-Plattform nicht einverstanden sein, teilen Sie uns das bitte schriftlich mit. Ihren Widerspruch richten Sie an:



© unsplash

Evangelische Hochschule Berlin

Systemadministration (IT) | eLearning-Beauftragte

Teltower Damm 118 –122 | 14167 Berlin

Telefon +49 (0)30 585 985-632 /-650

E-Mail: e-learning@eh-berlin.de

www.eh-berlin.de/hochschule/service-und-beratung

Bei einer Ablehnung entsteht Ihnen kein Nachteil. Eine Nutzung der eLearning-Plattform ist dann allerdings nicht möglich. Weitere Informationen zum eLearning finden Sie auf der Webseite.



Erklärung zur Benutzer:innen-Ordnung

siehe Rückseite!

EDV | WLAN und E-Mail an der EHB

Erklärung zur Benutzer:innen-Ordnung

Liebe Studierende der EHB,

damit Sie die EDV-Einrichtungen der Evangelischen Hochschule Berlin und das EHB-WLAN mit Ihrem Endgerät auf dem Campus nutzen können, müssen Sie vorab unsere Benutzer:innen-Ordnung EDV/WLAN anerkennen.

Füllen Sie dazu bitte das unten stehende Formular aus. Trennen Sie das Formular an der gekennzeichneten Linie ab und geben Sie die ausgefüllte und unterschriebene Erklärung zur Benutzer:innen-Ordnung EDV/WLAN in unserem IT-Service-Point Raum D 110 zu den ausgewiesenen Öffnungszeiten ab. Dort erhalten Sie auf Wunsch auch den Netzwerkschlüssel für das EHB-WLAN.



Ihr IT-Service-Point der EHB.

INFORMATION ZUM UMGANG MIT DER STUDENTISCHEN E-MAIL

Wichtiger Hinweis: Sie haben zusammen mit der Studienbescheinigung eine studentische E-Mail-Adresse vorname.nachname@stu.eh-berlin.de erhalten. Es wird darauf hingewiesen, diese bitte regelmäßig zu prüfen, denn alle Bescheide des Prüfungsamtes sowie sämtliche wichtige Informationen aus dem Immatrikulationsamt, dem Praxisamt und der Bibliothek werden Ihnen an Ihre EHB-E-Mail-Adresse digital zugestellt und nicht an Ihre private E-Mail. Des Weiteren erhalten Studierende die Rückmeldungsaufforderung des Immatrikulationsamts ausschließlich über ihre EHB-E-Mail-Adresse.

Beachten Sie bitte das entsprechende Anschreiben hierzu.

Erklärung zur Benutzer:innen-Ordnung EDV | WLAN an der EHB

Name, Vorname _____

Matrikel-Nr. _____

MAC-Adresse Hardware: _____

Die MAC-Adresse Ihrer Geräte wird in unserer Datenbank erfasst, um Ihnen den Zugang zu gewähren.

Die Benutzer:innen-Ordnung EDV | WLAN der EHB wurde von mir gelesen und anerkannt.

Berlin, den _____

Unterschrift _____

Informationen und organisatorische Hinweise für Studierende der EHB

Die Vorlesungsverzeichnisse stehen als Download auf der Webseite unter den einzelnen Studiengängen zur Verfügung. Studierende der dualen Studiengänge Bachelor of Nursing und Hebammenkunde / Hebammenwissenschaft beachten bitte die zusätzlichen Informationen ihres Studiengangs!

FOLGENDER ABLAUF IST FÜR DIE BELEGUNG ERFORDERLICH:

Im Studiengang Soziale Arbeit wird mit Hilfe des Vorlesungsverzeichnisses ein vorläufiger Stundenplan erstellt (siehe auch nachfolgende Informationen).

Die Studierenden der Studiengänge Bachelor of Nursing, Hebammenkunde / Hebammenwissenschaft, Kindheitspädagogik, Evangelische Religionspädagogik & Diakonie sowie des Masterstudiengangs Beratung in der Sozialen Arbeit erhalten überwiegend feste Stundenpläne, in einzelnen Semestern kann die Wahl von Wahlpflichtveranstaltungen erforderlich werden.

Ausführliche Anleitungen zum Erstellen des persönlichen Stundenplans bzw. zur Unterstützung der Koordinierung der Lehrveranstaltungen durch eine Excel-Datei werden zu gegebener Zeit auf der Webseite hinterlegt. Die Studierenden im Studiengang Soziale Arbeit planen auf dieser Grundlage ihre gewünschten Veranstaltungen. Mit dieser gewünschten Planung nehmen die Studierenden an der studentischen Koordinierungsveranstaltung teil, in der über ihre Belegung abschließend entschieden wird.

TEILNAHME AN DER KOORDINIERUNGS- VERANSTALTUNG

Die jeweiligen Koordinierungstermine werden auf der Webseite www.eh-berlin.de hinterlegt. Nach der Koordinierungsveranstaltung stehen die letztendlich gewählten/zugewiesenen Lehrveranstaltungen für das Semester fest.

Die Studierenden der Studiengänge Evangelische Religionspädagogik & Diakonie, Kindheitspädagogik und Soziale Arbeit müssen für die Belegung der Lehrveranstaltungen des Studienfaches „Studium Generale“ die Vorgaben der für sie geltenden Studien- und Prüfungsordnung, die Informationen des Vorlesungsverzeichnisses sowie die Informationen zur Belegung/Koordinierung auf der Webseite beachten.

Die Studierenden des konsekutiven Masterstudiengangs Leitung – Bildung – Diversität beachten bitte die für ihren Studiengang vorgesehenen Informationen zur Belegung der Module.

Für die gemäß der jeweiligen Studien- und Prüfungsordnung zu belegenden Seminare besteht die Verpflichtung zur Anwesenheit bzw. aktiven Teilnahme an allen Pflicht- sowie Wahlpflichtveranstaltungen. Für die Module werden Credits vergeben, die sich aus dem sogenannten Workload (Gesamtarbeitszeitbelastung) der Studierenden ergeben. Der Workload unterteilt sich in Selbststudium und Kontakt-/Präsenzzeit einschließlich der Zeit für die Prüfungsvorbereitung. Voraussetzung für die Modulprüfung ist die erfolgreiche und aktive Teilnahme an den Veranstaltungen.

Weitere Informationen für die erfolgreiche Teilnahme und die Prüfungen werden zu Beginn der Veranstaltungen von den Dozierenden beziehungsweise den Lehrbeauftragten mitgeteilt.

WIE KANN MAN SICH INFORMIEREN, WENN EINE LEHR- VERANSTALTUNG AUSFÄLLT ODER VERLEGT WIRD?

Studierende können sich auf der Webseite der EHB unter der Rubrik „Ämter der EHB“ (siehe [Lehrbetriebsamt](#)) über Änderungen informieren. Änderungen werden zudem auch über das Campus-Informationssystem (Monitore) bekannt gegeben.

WIE ERFÄHRT MAN DIE PRÜFUNGSERGEBNISSE?

Studierende erhalten ihre Notenübersicht mit allen erbrachten Leistungen nach Ablauf des Semesters, wenn alle Modulnoten des absolvierten Semesters im Prüfungsamt eingegangen sind. Die aktuellen Prüfungsergebnisse können auf der Webseite der EHB über die eLearning-Plattform des Prüfungsamtes eingesehen werden. Derzeit sind aus technischen Gründen jeweils nur Prüfungsergebnisse aus dem aktuellen Semester einzusehen.

Das Verfahren zum Einsehen der Noten läuft wie folgt ab: Das erforderliche Kennwort erhalten Sie mit der Ladung zu den Prüfungen. Studierende rufen über die Webseite der EHB die Seite des Prüfungsamtes auf. Auf dieser Seite wird der Link „Login Prüfungsergebnisse“ angeklickt. Anschließend ist das Kennwort einzugeben.

Es öffnet sich die eLearning-Plattform des Prüfungsamtes, auf der zunächst der Studiengang und anschließend das Studiensemester ausgewählt werden kann. Die Noten sind nach den jeweiligen Matrikelnummern sortiert abgelegt. Fehlt ein Noteneintrag, liegt die Note dem Prüfungsamt noch nicht vor. Telefonische Auskünfte über die Ergebnisse der Prüfungen bzw. den Eingang von Notenlisten können nicht erteilt werden! Bei eventuellen Einwendungen gegen eine Bewertung von Prüfungsleistungen sind die Vorgaben der Prüfungsordnung zum internen Widerspruchsverfahren zu beachten.

Alle Mitteilungen und Informationen vom Prüfungsamt erhalten Sie auf Ihre studentische E-Mail-Adresse. Schriftliche Benachrichtigungen werden aus datenschutzrechtlichen Gegebenheiten ausschließlich auf Ihre studentische E-Mail versandt. Bei technischen Problemen oder Fragen bzgl. Ihrer studentischen E-Mail wenden Sie sich an den IT-Service-Point.

WAS GESCHIEHT, WENN EINE PRÜFUNG VERSÄUMT WIRD?

Wird eine Prüfung versäumt, verweigert, aus nicht zwingenden Gründen im Verlauf der Prüfung abgebrochen oder werden zwingende Gründe nicht anerkannt, so wird die Note „nicht ausreichend“ bzw. „ohne Erfolg“ erteilt. Es wird eine Wiederholungsprüfung stattfinden.

WAS GESCHIEHT, WENN EINE PRÜFUNG NICHT BESTANDEN WIRD?

Wird eine Prüfungsleistung mit „nicht ausreichend“ bzw. „ohne Erfolg“ abgeschlossen, erhalten die Studierenden eine Benachrichtigung vom Prüfungsamt. Die Studierenden werden in der Regel zu einer Wiederholungsprüfung geladen. Nicht bestandene Modulprüfungen können zweimal wiederholt werden.

WIE VERHÄLT MAN SICH, WENN MAN WÄHREND DES SEMESTERS KRANK WIRD?

Für die Praxissemester gibt es gesonderte Regelungen (siehe Inhalt der Praktikumsordnungen der einzelnen Studiengänge). Die Studierenden der dualen Studiengänge Bachelor of Nursing und Hebammenkunde / Hebammenwissenschaft beachten bitte die gesonderten Informationen ihrer Studiengänge!

KURZE ERKRANKUNGEN

Bei kurzen Erkrankungen genügt es, wenn sich die Studierenden anschließend bei den entsprechenden Lehrkräften entschuldigen. Eine telefonische Krankmeldung ist nicht erforderlich.

Eine Ausnahme ist jedoch, wenn an diesem Termin eine Prüfungsleistung abgelegt werden muss. In diesem Fall muss dem Prüfungsamt (Raum A 101) unverzüglich, spätestens jedoch

nach dem dritten Arbeitstag ein ärztliches Attest eingereicht werden. Bitte verwenden Sie dazu das auf der Webseite hinterlegte Formular „Ärztliches Attest“. Dieses kann auch mit der Post zugeschickt werden.

LÄNGERE ERKRANKUNGEN

Bei lang andauernden Erkrankungen, die den erfolgreichen Abschluss des Semesters gefährden, besteht die Möglichkeit, ein Urlaubssemester zu beantragen und das Semester zu wiederholen. Anträge auf Beurlaubung sind schriftlich und grundsätzlich bis acht Wochen vor Vorlesungsende des betreffenden Semesters an das Immatrikulationsamt zu richten. Den Vordruck des Antrages auf Beurlaubung sowie weitere Informationen erhalten die Studierenden über die Webseite oder persönlich im Immatrikulationsamt. Im Fall einer Beurlaubung aus Krankheitsgründen ist dem Antrag die entsprechende ärztliche Bescheinigung beizufügen. Zu beachten ist, dass während eines Urlaubssemesters kein Anspruch auf BAföG besteht!

WAS IST FÜR DIE RÜCKMELDUNG ERFORDERLICH?

Um das Studium im folgenden Semester fortzusetzen, muss eine Rückmeldung erfolgen. Die Fristen für die Rückmeldung werden durch Aushang an den für Bekanntmachungen vorgesehenen Bekanntmachungstafeln bekannt gemacht (z. B. Glastafel Gebäude B, Erdgeschoss). Darüber hinaus erhalten die Studierenden eine Information an ihre studentische E-Mail-Adresse.

Die Fristen und Informationen für die Rückmeldung können zudem den Informationen der Webseite des [Immatrikulationsamtes](#) entnommen werden. Zur Rückmeldung müssen die jeweils geforderten Beträge entrichtet sowie ggf. Änderungen der studentischen Krankenversicherung mitgeteilt werden. Erfolgt die Rückmeldung nicht fristgerecht, muss eine Versäumnisgebühr in Höhe von derzeit 20 € gezahlt werden. Studierende, die auch die Nachfrist für die Rückmeldung versäumen, werden von Amts wegen exmatrikuliert.

WANN GIBT ES DIE NEUEN VORLESUNGSVERZEICHNISSE?

Die neuen Vorlesungsverzeichnisse gibt es circa vier bis sechs Wochen vor Beginn des folgenden Semesters und sind auf der Webseite als PDF-Datei hinterlegt. Weitere Informationen erhalten die Studierenden im Verlauf ihres Studiums, zudem stehen bei weiteren Fragestellungen die Mitarbeitenden der Verwaltung in dem für sie zuständigen Bereich zur Verfügung. Das Vorlesungsverzeichnis für den Studiengang „Soziale Arbeit“ finden Sie z.B. auf der Webseite unter www.eh-berlin.de/studium/bachelor/soziale-arbeit.

WIE FUNKTIONIERT DIE NAMENSÄNDERUNG FÜR TRANS* STUDIERENDE AN DER EHB?

An der EHB gibt es, wie in allen Lebensbereichen, Menschen mit unterschiedlichen Geschlechtsidentitäten. Da eine Transition ein langwieriger und mühsamer Weg ist, stimmt bei vielen trans* Menschen der Ausweisname und damit der Name in den Hochschulsystemen nicht mit dem eigenen Geschlecht und möglicherweise der Geschlechtspräsentation nach außen überein. Der eigene Name ist ein großer Teil der täglichen Interaktion an der Hochschule, insbesondere in der, im Moment sehr prävalenten, Onlinelehre über MS Teams. Dort wird der Ausweisname in jeder Veranstaltung dauerhaft unter dem Bild der Person angezeigt. Diese Diskrepanz zwischen Anzeigennamen und Geschlecht führt zu einem hohen Leidensdruck bei den Betroffenen und kann Diskriminierung begünstigen. Daher gibt es an EHB die Möglichkeit für trans* Hochschulangehörige ihren Anzeigennamen bei MS Teams und unter bestimmten Voraussetzungen auch den Namen in den Hochschulunterlagen und damit auch auf Semesterticket und Studierendenausweis zu ändern.

ANTRAG AUF ÄNDERUNG DES VORNAMENS BEI MS TEAMS

Die Änderung des Vornamens (Rufnamens) ist ohne weitere Nachweise möglich. Dafür muss ein Antrag beim Immatrikulationsamt (E-Mail: immatrikulationsamt@eh-berlin.de) für die Änderung des Vornamens auf der Plattform MS Teams gestellt werden. Weitere Nachweise sind für diese Änderung nicht notwendig.

ANTRAG AUF ÄNDERUNG DES VORNAMENS IN DEN HOCHSCHULUNTERLAGEN

Namenslisten, E-Mail-Adresse, Semesterticket, Studierendenausweis und Immatrikulationsbescheinigung
Bei der Änderung des Vornamens und Geschlechtseintrags in allen Hochschulunterlagen ist entweder eine amtliche Personenstandsänderung oder ein [Ergänzungsausweis der Deutschen Gesellschaft für Transidentität und Intersexualität e.V.](#) (dgti) erforderlich. Es handelt sich bei dem Ergänzungsausweis um ein standardisiertes Ausweispapier, das alle (selbst gewählten) personenbezogenen Daten und ein aktuelles Passfoto enthält. Das Dokument ist über die Personalausweisnummer unverwechselbar mit dem Personalausweis verbunden und nur in Verbindung mit diesem gültig. So kann eine Identifikation auch mit den selbstgewählten, dem Geschlecht nun entsprechenden Daten erfolgen.

Der dgti-Ergänzungsausweis kann auf der [Webseite der dgti](#) gegen eine Gebühr von 19,90 € beantragt werden. Unter Vorlage dieses Ergänzungsausweises ist dann nach einem Antrag beim Immatrikulationsamt auch die Änderung der Hochschulunterlagen möglich. Bereits erstellte Hochschuldokumente können dann neu ausgestellt werden. Bei Problemen mit der Namensänderung oder erfahrener Diskriminierung können sich Betroffene beim Gleichstellungsrat unter gleichstellungsrat@eh-berlin.de melden.

PRAKTIKUM

Aufbau und Umfang der praktischen Studienanteile sind in den jeweiligen Praktikumsordnungen der Studiengänge festgelegt. Das Praxisamt informiert über die Vorbereitung und Durchführung der Praxisphasen und berät die Studierenden bei der Wahl der Praxisstelle. Für die Suche nach einem geeigneten Praktikumsplatz steht auf der Webseite des [Praxisamtes](#) eine Datenbank mit anerkannten Praxisstellen zur Verfügung (Kennwort des Prüfungsamtes).

PRAXISMESSEN

Das Praxisamt organisiert Praxismessen an der EHB, auf denen die Einrichtungen ihre Arbeitsfelder an Infoständen präsentieren. Diese finden üblicherweise im Mai für den Studiengang Soziale Arbeit und im Herbst für die gesundheitsbezogenen Studiengänge an der EHB im Flur des E-Gebäudes statt. Über die konkreten Termine informiert das Praxisamt im jeweiligen Semester.

HOCHSCHUL-GOTTESDIENSTE

Zu Semesterbeginn finden regelmäßig Gottesdienste statt, zu denen alle Hochschulangehörige herzlich eingeladen sind. Der **Eröffnungsgottesdienst des Wintersemesters 2023/2024 ist für den 10. Oktober 2023** um 10.00 Uhr in der Kirche zur Heimat geplant. Während dieser Zeit entfallen die Lehrveranstaltungen.



Informationen zur Nutzung des EHB-Kopiersystems

Liebe Studierende der EHB,

hier einige Informationen zur Nutzung unseres Kopiersystems. Zur Freischaltung der Funktionen benötigen Sie die CampusCard des StudierendenWERKS BERLIN.

Ohne eine CampusCard mit einem Mindestguthaben von 1,00 EUR können Sie keine Drucke, Scans oder Kopien erstellen. Notieren Sie sich nach Erhalt der CampusCard die Nummer des StudierendenWERKS BERLIN. Sie benötigen diese im Falle eines Kartenverlusts für die Erstattung Ihres Mensaguthabens auf der CampusCard.

Zur Aufladung und auch Überprüfung Ihres Guthabens befindet sich im Foyer der Cafeteria (UG, F-Gebäude) ein Automat. Durch die Kartenleser-Terminals ist die Bedienung an allen Kopierern, Scannern, Druckern intuitiv und nutzerfreundlich. Durch einfaches Auflegen der CampusCard auf den Kartenleser wird das gesperrte Display freigeschaltet und die Funktionen stehen für Sie zur Auswahl.

FUNKTIONEN

- Kopieren** A4 und A3 | s/w und Farbe
- Drucken** aus dem Campusnetz möglich (siehe Übersicht der Standorte)
- Scannen** an eine EHB-E-Mail-Adresse

Die Abrechnung erfolgt hierbei erst nach erfolgreicher Erstellung von Kopien, Ausdrucken und Scans, d. h. stoppt aus irgendeinem Grund der Job, werden auch nur die tatsächlich erstellten Seiten abgerechnet. Wird die Karte entnommen, ist das System gesperrt. Anleitungen zu den Geräten und Funktionen finden Sie an den jeweiligen Standorten.

VERLUST ODER PROBLEME MIT DER CAMPUSCARD?

Bitte wenden Sie sich an das StudierendenWERK BERLIN (E-Mail: info@stw.berlin) und teilen die Nummer Ihrer CampusCard mit.

Die Erstaussstellung der CampusCard ist kostenlos. Bei Verlust oder Beschädigung ist eine Gebühr von 10,50 Euro für eine Ersatzaussstellung zu entrichten.

Sollten Sie bei der Benutzung Fehlermeldungen erhalten und / oder Fragen zum Kopiersystem haben, wenden Sie sich bitte an:

Fabian Schlarbaum | Zentrale Dienste
E-Mail: fabian.schlarbaum@eh-berlin.de

Wir wünschen Ihnen viel Erfolg im Studium!

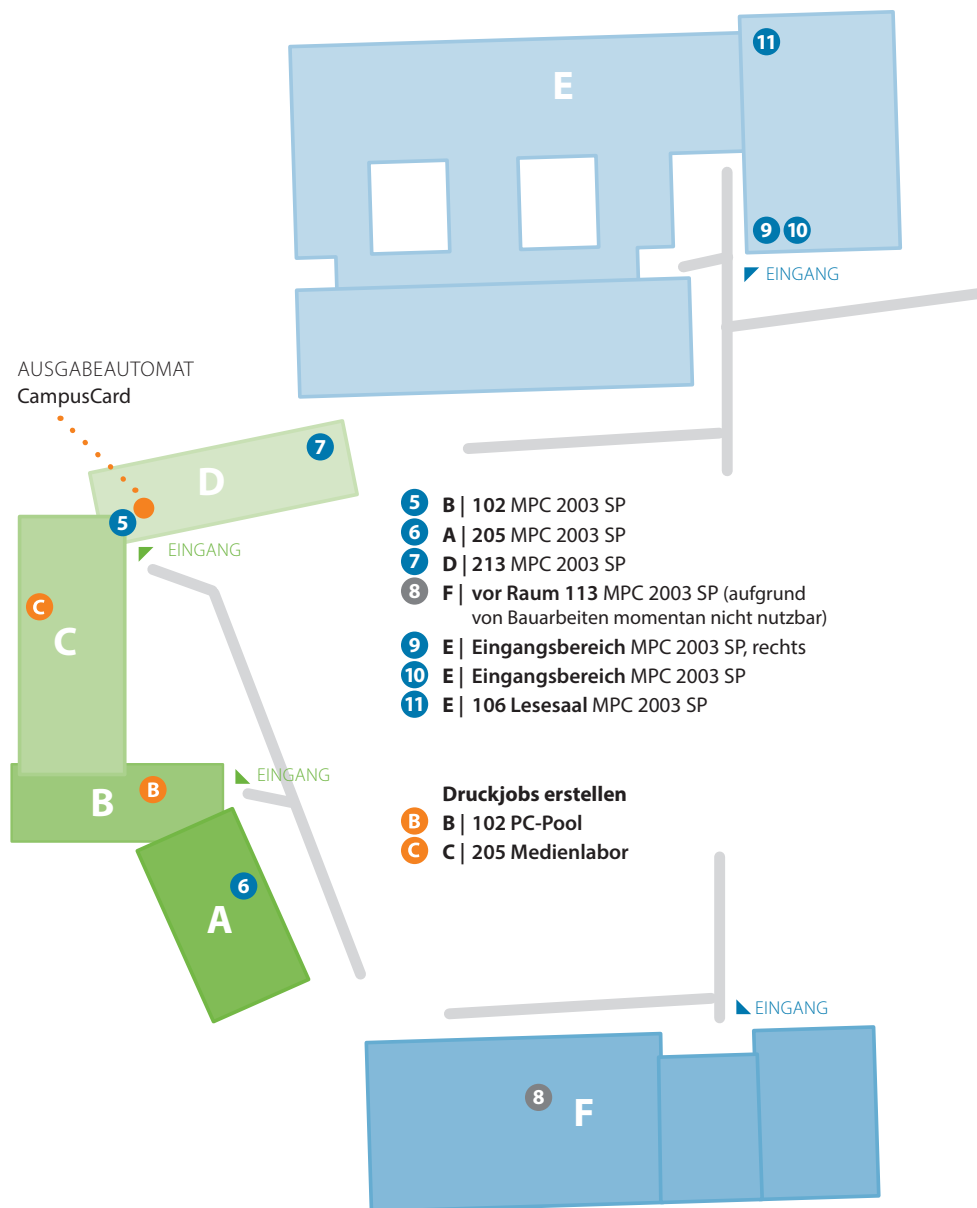


WICHTIG: Zum Freischalten der Funktionen benötigen Sie ein Mindestguthaben von 1,00 €* auf ihrer CampusCard!

Kopien/Drucke pro Seite inkl. 80 g/m ² Papier	Preis
DIN A4 s/w	0,05 €
DIN A4 Color	0,25 €
DIN A3 s/w	0,10 €
DIN A3 Color	0,50 €
Scannen	Preis
je Scan	0,02 €

*Das Mindestguthaben errechnet sich durch zwei Kopien (Vorder- und Rückseite) im Format A3

Die Standorte des EHB-Kopiersystems



Sie haben etwas verloren oder gefunden?

Dann wenden Sie sich bitte an unser **Fundbüro!**

Gebäude F | Raum F 018 (voraussichtlich ab WiSe 2023/24)

Telefon +49 (0)30 845 82 0

Montag bis Donnerstag 8.00 bis 14.00 Uhr

Freitag 8.00 bis 13.00 Uhr

Samstag und Sonntag geschlossen

Bitte beachten Sie: Die Aufbewahrungsfrist beträgt drei Monate nach Semesterende!

Falls Sie uns außerhalb dieser Zeiten nicht erreichen, können dringend benötigte Fundsachen (wie z.B. Schlüssel) über die **Hausmeister** der Evangelischen Hochschule Berlin herausgegeben werden.

Telefon +49 (0)30 845 82 271



Portokosten

WICHTIG FÜR SIE IST

Wie teuer ist die Beförderung des Briefformats?* (Deutsche Post AG)

FORMAT GEWICHT	Preis
Standard Brief (bis 20 g, 3 DIN A4 Seiten, 80 g/m ²)	0,85 €
Kompaktbrief (bis 50 g, 8 DIN A4 Seiten, 80 g/m ²)	1,00 €
Großbrief (bis 500 g, 95 DIN A4 Seiten, 80 g/m ²)	1,60 €
Maxibrief (bis 1000 g, 190 DIN A4 Seiten, 80 g/m ²)	2,75 €

* Nationale Portokosten (Stand 07/2023)

Die Ämter

der Evangelischen Hochschule Berlin



Die nachfolgend aufgeführten Ämter sorgen für den geordneten Ablauf des Studiums an der EHB. Wenden Sie sich bitte bei allen Fragen direkt an die Ansprechpersonen und Verantwortlichen!

VERANSTALTUNGSORGANISATION AN DER EHB

Für Anmeldung und Organisation von Veranstaltungen außerhalb des Lehrbetriebs kontaktieren Sie bitte:

Frau Petra Helbig

Gebäude A | Raum A 110

Telefon +49 (0)30 845 82 267

E-Mail: petra.helbig@eh-berlin.de

IMMATRIKULATIONSAMT

Gebäude A | Raum A 111 / 112

Telefon +49 (0)30 845 82 234/ -233/ -144/ -145/ -146

Fax +49 (0)30 845 82 216

E-Mail: immatrikulationsamt@eh-berlin.de

Öffnungszeiten

Mo 09.30 bis 12.30 Uhr und 13.30 bis 15.30 Uhr,

Mi 09.30 bis 12.30 Uhr,

Do 13.30 bis 15.30 Uhr

Telefonische Sprechzeiten 09.00 bis 11.00 Uhr

PRAXISAMT

Gebäude A | Raum A 105 – 108

Telefon +49 (0)30 845 82 284/ -263/ -239/ -115

Fax +49 (0)30 845 82 530

E-Mail: praxisamt@eh-berlin.de

PRÜFUNGSAMT

Gebäude A | Raum A 101 / 102

Telefon +49 (0)30 845 82 264/ -265/ -240/ -269

Fax +49 (0)30 845 82 232

E-Mail: pruefungsamt@eh-berlin.de

Öffnungszeiten

Mo 09.30 bis 12.30 Uhr und 13.30 bis 15.30 Uhr,

Mi 09.30 bis 12.30 Uhr und Do 13.30 bis 15.30 Uhr

telefonische Sprechzeiten 09.00 bis 11.00 Uhr

STUDIENPLANUNG | LEHRBETRIEB

Gebäude A | Raum A 203 / 215

Telefon +49 (0)30 845 82 141/ -142/ -473

Fax +49 (0)30 845 82 450

E-Mail: lehrbetriebsamt@eh-berlin.de



Presse- und Öffentlichkeitsarbeit an der Evangelischen Hochschule Berlin

An der EHB finden regelmäßig hochschulweite und öffentliche Veranstaltungen, Tagungen und Kongresse auf dem Campus und teilweise auch an Außenstandorten statt. Dabei fotografieren/filmen Vertreter:innen der Presse- und Öffentlichkeitsarbeit regelmäßig und nutzen diese Aufnahmen/Videos für die interne und externe Kommunikation.

Dafür werden Medien in digitaler (Webseite, Social Media Kanäle, E-Mails, Konferenztool, Campus-Monitore etc.) und analoger (Newsletter, Hochschulberichte, Presseberichte etc.) Form verwendet. Die Aufnahmen sind mit der bildlichen Darstellung von anwesenden Personen verbunden, wobei die Personenauswahl mehr oder weniger zufällig erfolgt.

Mit dem Betreten des EHB-Campus bzw. der Außenstandorte und der Teilnahme an Hochschulveranstaltungen geben die anwesenden Personen ihre Genehmigung zur unentgeltlichen Nutzung des Materials, ohne dass es einer gesonderten Erklärung bedarf. Sollten Sie mit der Veröffentlichung Ihrer Person in den

oben genannten Medien nicht einverstanden sein, dann wenden Sie sich bitte direkt an das Referat Presse- und Öffentlichkeitsarbeit. Vielen Dank für Ihre Kooperation.

Liebe Studierende, Ihr habt eigene Texte und Fotos zum Studium und zu Aktivitäten an der EHB? Ihr wollt uns Impulse zu Hochschulthemen geben? Ihr plant eine Veranstaltung des Studiengangs oder zu einem Projekt, die ihr unter den Kommiliton:innen bekannt machen wollt? Dann nutzt doch unsere EHB-Medien: Webseite (www.eh-berlin.de), ehb.spiegel (Newsletter), das Campus Informationssystem (Monitore) oder unsere social media Kanäle wie facebook.com/evangelische.hochschule.berlin und instagram.com/eh_berlin.

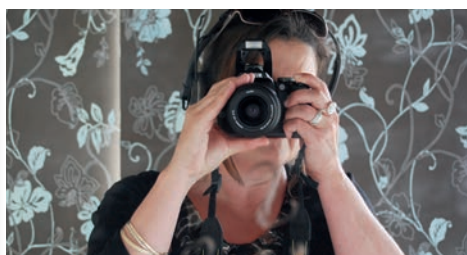
Wir freuen uns über Nachrichten per E-Mail und gerne auch über einen persönlichen Besuch im Büro. Alle relevanten Daten dazu findet ihr unten. **Euer Team vom Referat Presse- und Öffentlichkeitsarbeit**

EDITORIAL

Lieber Lesenden und Hochschulangehörige der EHB, mit gemischten Gefühlen starten wir in das Sommersemester 2022. Im November letzten Campus-Semesters wurden wir wieder in einer hallenartigen geräumten Normalität verschluckt, denn aus gutem Grund sind wir gerade keine Normalität. Die Pandemie hat unser Leben und Leben auf dem Campus - kulturell, durchgängig und nicht wieder nur als Maße Ebene wie im letzten Wintersemester. Die Träger der EHB sind wieder über persönliche Sommerbegleitet, Gleichwohl gehen die Baumaßnahmen im Rahmen der strategischen Sanierung deutlich schneller in die Schulpfortschritt voran, denn die Baumaßnahmen der Campusentwicklung über dem Ausbaue von Haus F (siehe auch Beitrag S. 14). Da die Normalität wieder im Winter gerückt werden kann, eine vollständige Verknüpfung aller zwei Campusleben selbstständig dazu gehört, bevor wir uns über die Studierendenzeit im nächsten Jahr mit einer 10-Monaten und zweimal wöchentlich mit dem Feedback unterstützen. Von dem wieder während Terminen im Sommer möchte ich hier den 1. Mai 2022 besond. besond. An diesem Tag werden wir das Stück für den Holmenausgang Bistly selbstständig und nicht nur die nicht-unvollständigen Baumaßnahmen nach in dem Bereich zu einem vollständigen Abschluss bringen. Durch all dieser Ausführungen zu unserem Hochschulalltag erhalten gleichzeitig hand und werden in diesem Tagen folgen.

Projekt StrInGEnt – Ansbuch für die Internationalisierung der EHB

Mit dem vom DAAD im Programm EHB international geförderten Projekt „StrInGEnt international“ unterstützen wir die Internationalisierung der EHB. Die Projektziele sind: 1. Die EHB international zu verankern und zu verankern. 2. Die EHB international zu verankern und zu verankern. 3. Die EHB international zu verankern und zu verankern.



Sibylle Baluschek, M. A.
Presse- und Öffentlichkeitsarbeit
Gebäude A | Raum A 109
Telefon +49 (0)30 845 82 262
E-Mail: sibylle.baluschek@eh-berlin.de
Evangelische Hochschule Berlin (EHB)
Teltower Damm 118-122 | 14167 Berlin
www.eh-berlin.de



Ihr Weg zum Studien- und Praxissemester im Ausland

Sie möchten Ihre Fachkenntnisse in einem anderen Land erweitern? Sie interessieren sich dafür, Unbekanntes zu entdecken und internationale Freundschaften zu schließen? Dann ist für Sie ein Aufenthalt im Ausland zum Studium oder Praktikum genau das Richtige! In jedem Studiengang gibt es bestimmte Zeitfenster, die sich gut eignen, internationale Erfahrungen zu sammeln. Dies können Sie an einer der Partnerhochschulen der EHB oder während eines Praktikumsaufenthaltes verwirklichen.

Die EHB unterstützt Sie gerne in Ihren Plänen. Informieren Sie sich genauer auf unserer Webseite unter www.eh-berlin.de/internationales oder wenden Sie sich direkt an das International Office der EHB für einen individuellen Beratungstermin. Hier erhalten Sie Informationen zu Partnerhochschulen in Europa und weltweit, zu Förderprogrammen wie Erasmus+ und PROMOS sowie zu weiteren Finanzierungsmöglichkeiten.

Jedes Semester werden zudem Informationsveranstaltungen gemeinsam vom International Office und weiteren relevanten Stellen wie dem Praxisamt und dem Prüfungsamt (in Präsenz und/oder digital über MS Teams) angeboten. Dauerhaft zugänglich ist das digitale Informationsangebot auf MS Teams im Team „Auslandsaufenthalte planen und durchführen“.

Internationalisierung@home
Die EHB heißt Menschen verschiedenster Herkunft an der EHB willkommen und fördert eine aktive Willkommenskultur. Seit 2015 unterstützt die EHB zudem Geflüchtete bei der Integration in Leben und Studium in Deutschland. Regelmäßige Treffen mit internationalen Studierenden sowie für Austauschstudierende bieten die Chance, auch zuhause diverse Kontakte zu knüpfen und andere Kulturen kennenzulernen, nicht nur in Präsenz, sondern auch digital über MS Teams im öffentlichen Team „Internationale Studierende“. Sie sind herzlich eingeladen, über das Team Kontakt aufzunehmen oder sich als Buddy in der Betreuung von internationalen Studierenden zu engagieren.

Projekt StrInGEnt/ehb.international
Zusätzlich berät Sie in Ihren internationalen Vorhaben auch das Team des Projekts StrInGEnt/ehb.international. Mehr Infos unter www.eh-berlin.de/internationales/stringent.

Tanja Reith, M. A. | International Office
Gebäude F | Raum F 103
Telefon +49 (0)30 845 82 135
E-Mail: tanja.reith@eh-berlin.de

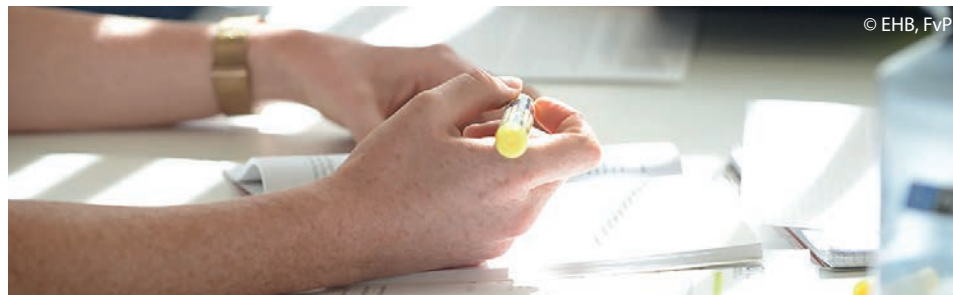


Third Mission (Im)possible Und was bedeutet Third Mission für Studierende an der EHB?

Die Evangelische Hochschule Berlin übernimmt mehr denn je gesellschaftliche Verantwortung. Neben den Aufgaben von Forschung und Lehre engagiert sich die EHB im Bereich der sogenannten Third Mission. Darunter fallen alle Aktivitäten und Handlungen der Lehrenden, Mitarbeitenden und Studierenden, die unsere Zukunft gestalten und den gesellschaftlichen Zusammenhalt stärken. So entsteht ein wichtiger und notwendiger TRANSFER von Hochschule in die Gesellschaft und wieder zurück. Die drei wesentlichen Handlungsfelder dieser Third Mission sind Fort- und Weiterbildung, Forschungs- und Wissenstransfer sowie gesellschaftliches Engagement. Das klingt alles recht abstrakt und nicht ohne Weiteres nach einem Anknüpfungspunkt für studentisches Interesse oder Engagement.

Das erlebten auch die studentischen Hilfskräfte (SHK) des Bereichs „Third Mission“ der EHB. So fiel die erste Reaktion einer Kommilitonin, der sie von ihrem SHK-Job erzählten, mit „Third was?“ recht kurz aus. Die Frage an einen Kommilitonen, was er sich denn unter „Third Mission“ vorstelle, beantwortete dieser mit einem Achselzucken und einem zögerlichen Verweis auf eine sehr bekannte Actionfilm-Reihe.

Was nun aber kann diese oben beschriebene „Third Mission“ Studierenden bieten? Und wie können sie in Kontakt kommen? Im Bereich „Third Mission“ können bestehende Projekte gefördert und neue Ideen vorangetrieben werden. Wenn Studierende also z.B. eine Kooperation bzw. ein Projekt mit einer Praxiseinrichtungen initiieren wollen, ein innovatives Startup gründen möchten oder einen Bedarf für eine Fortbildung sehen, ist die Tür vom Third Mission-Team im G-Gebäude (Heimat 27) genau die, an die geklopft werden sollte. Kontaktaufnahme per E-Mail third.mission@eh-berlin.de oder Telefon.



© EHB, FvP

FORSCHUNGS- UND WISSENSTRANSFER

- Wissensentwicklung durch Kooperationen mit internen und externen Akteur:innen
- Wissensvermittlung als Community Outreach
- Wissensvermarktung

FORT- UND WEITERBILDUNG

- Bedarfsgerechte sowie kompetenz-orientierte Zertifikatskurse
- Akademische Weiterbildung in Form von Aufbau- und Fernstudiengängen
- Vorträge und Workshops

GESELLSCHAFTLICHES ENGAGEMENT

- Bürgerschaftliches Engagement Mitarbeitender und Studierender
- Community Service für gesellschaftliche Gruppen und lokale Akteure
- Widening Participation durch Öffnung und Erweiterung des Studienangebotes und lebenslanges Lernen für Nichtstudierende

REFERENTIN | THIRD MISSION

Eva Wallstein

Gebäude G | Raum G 202

Heimat 27, 14615 Berlin

Telefon + 49 (0)30 585 985 692

E-Mail: eva.wallstein@eh-berlin.de

E-Mail: third.mission@eh-berlin.de



Zentrum für Fort- und Weiterbildung der EHB Hochschulwissen, das praktisch ist!

Für Studierende im ersten Semester scheint eine Information über das Zentrum für Fort- und Weiterbildung (ZFW) der Evangelischen Hochschule Berlin vielleicht nicht auf den ersten Blick relevant. Aber von manchen Angeboten des ZFW könnten sie schon bald (zumindest indirekt) profitieren, z.B. wenn sie in den praktischen Phasen des Studiums der Sozialen Arbeit, der Hebammenwissenschaften oder des Bachelor of Nursing auf Anleitende treffen, die am ZFW an einem der professionsspezifischen Kurse für Praxisanleitende teilgenommen haben.

Hier erwerben Anleitende die erforderlichen Kompetenzen und können die Studierenden dadurch hochqualifiziert auf dem neusten Stand von Wissenschaft und Forschung ausbilden. Denn das ZFW bietet ein breitgefächertes Seminarangebot für berufstätige Fachkräfte an, die auf veränderte berufliche Anforderungen reagieren, Wissen aktualisieren oder sich für neue Aufgaben in der Sozial- und Gesundheitswirtschaft qualifizieren wollen. Thematisch greift das ZFW-Programm das Spektrum der EHB auf, also Soziale Arbeit, Gesundheit, Erziehung und Bildung (SAGE).

Vielleicht entdecken Sie im ZFW-Programm als neue Studierende bereits jetzt weitere Ziele für ihre berufliche Entwicklung nach dem Studienabschluss. Das ZFW-Team begleitet Sie gerne auf ihrem persönlichen Bildungsweg.

Das ZFW-Team: Viola Strittmatter, Eva Wallstein, Dr. Anna Krehnke, Petra Helbig (nicht im Bild), v.l.



© EHB

ZFW | GESCHÄFTSFÜHRUNG

Viola Strittmatter, M.A.

Gebäude G | Raum G 202 | Heimat 27, 14615 Berlin

Telefon +49 (0)30 585 985 616

E-Mail: viola.strittmatter@eh-berlin.de

VERANSTALTUNGSMANAGEMENT | THIRD MISSION

Dr. Anna Krehnke

Gebäude G | Raum G 202 | Heimat 27, 14615 Berlin

Telefon +49 (0)30 585 985 612

E-Mail: anna.krehnke@eh-berlin.de

VERANSTALTUNGSORGANISATION

Petra Helbig

Gebäude A | Raum A 110

Telefon +49 (0)30 845 82 267

E-Mail: petra.helbig@eh-berlin.de



Hochschul-Evaluation

Kurzinformation zur Evaluation der Lehre an der EHB

WAS IST DAS ZIEL DER LEHR-EVALUATION AN DER EHB?

Die zentrale Lehr-Evaluation unterstützt das hochschulrechtlich erforderliche kontinuierliche Qualitätsmanagement. Das Ziel der Evaluation besteht in der Selbstbeobachtung und Selbstvergewisserung der Hochschule zur Einhaltung der Qualitätsstandards. Darüber hinaus wird die Evaluation zur Selbststeuerung im Rahmen eines stetigen Qualitätsverbesserungsprozesses eingesetzt. Die Lehr-Evaluation erfolgt sowohl in den Bachelor- als auch in den Masterstudiengängen.

WIE WIRD DIE LEHR-EVALUATION DURCHFÜHRT?

Die Befragungen werden in anonymisierter Form durchgeführt und erfolgen als Online-Erhebung unter Einsatz der EvaSys-Software. Für die Evaluation wird ein Fragebogen mit ergebnisorientiertem Schwerpunkt eingesetzt – in Anlehnung an den Fragebogen von BEvaKomp der Freien Universität Berlin. Es geht in erster Linie darum, den selbsteingeschätzten Kompetenzerwerb der Studierenden zu erfassen.

WANN WIRD DIE LEHR-EVALUATION DURCHFÜHRT?

Alle Lehrveranstaltungen der Studiengänge werden regelmäßig – in einem „rollierenden“ System evaluiert. Die Studierenden werden rechtzeitig über die anstehende Lehr-Evaluation informiert, welche in der Regel in der zweiten Semesterhälfte durchgeführt wird. Auf der EHB-Webseite unter Hochschule/Qualitätsmanagement kann der aktuelle Evaluationszyklus jederzeit eingesehen werden. Neben der zentralen Lehrveranstaltungs-Evaluation haben alle Lehrenden zusätzlich die Möglichkeit, eigene Evaluationsinstrumente in ihren Veranstaltungen einzusetzen.

IN WELCHER FORM WERDEN DIE ERGEBNISSE DER EVALUATION VERÖFFENTLICHT?

Alle teilnehmenden Dozierenden erhalten einen detaillierten Ergebnisbericht zu ihrer eigenen Lehrveranstaltung in digitalisierter Form. Der Bericht wird noch vor Semesterende versandt, um eine Feedback-Runde mit den Studierenden zu ermöglichen. Die Studierenden werden über die Ergebnisse in aggregierter Form informiert.

Bei allen Veröffentlichungen werden die geltenden Datenschutzbestimmungen eingehalten.

WER IST FÜR DIE AUSGESTALTUNG UND WEITERENTWICKLUNG DER LEHR-EVALUATION ZUSTÄNDIG?

Zuständig für die Lehrerevaluation ist der Evaluationsausschuss der EHB, in dem Lehrende, Studierende und der:die Referent:in für Qualitätsmanagement/Evaluation vertreten sind. Der Ausschuss tagt regelmäßig in jedem Semester.

Für die konkrete inhaltliche Ausgestaltung und Umsetzung ist der:die Referent:in für Qualitätsmanagement/Evaluation verantwortlich. Diese Aufgabe nimmt an der EHB Frau Wilke wahr – sie ist erreichbar unter der E-Mail-Adresse: evaluation@eh-berlin.de.

WAS IST DIE RECHTLICHE GRUNDLAGE DER LEHR-EVALUATION AN DER EHB?

Die Evaluation erfolgt auf der Grundlage der „Satzung zur Evaluation der Lehre an der Evangelischen Hochschule (EHB)“ vom 13. Februar 2015.

WO FINDE ICH ONLINE DIE INFORMATIONEN ZUR LEHR-EVALUATION AN DER EHB?

Alle wichtigen Informationen sind auf der EHB-Webseite unter www.eh-berlin.de/hochschule/qualitaetsmanagement-der-ehb/lehrevaluation zu finden.



Studieren mit Familie

an der Evangelischen Hochschule Berlin

Liebe Studierende,
ich möchte Sie herzlich zu Ihrem Studienbeginn begrüßen.

Als Familienbeauftragte berate ich Sie zu Fragen der Vereinbarkeit von Studium und Familie. Beratung für Studierende mit Familienaufgaben kann sowohl die Betreuung von Kindern als auch die Pflege von Angehörigen betreffen und damit Fragen zur Organisation des Studienverlaufs, finanzielle, rechtliche und psychosoziale Unterstützungsmöglichkeiten.

Gerne können Sie sich auch für ein Feedback an mich wenden. An der EHB soll eine familienbewusste und -gerechte Infrastruktur gefördert werden. Hierzu benötigen wir Ihre Anregungen und Rückmeldungen.

Sprechstundentermine können Sie per E-Mail oder telefonisch vereinbaren:

FAMILIENBEAUFTRAGTE AN DER EHB

Sabine Schuhhardt

Gebäude A | Raum A 106

Telefon: +49 (0)30 845 82 284

E-Mail: sabine.schuhhardt@eh-berlin.de

Für Studierende mit Kind im Präsenzstudium bieten wir eine Kinderbetreuung auf dem Campus der EHB an.

KINDERBETREUUNG

Die Kinderbetreuung unterstützt Sie bei der Aufgabe, Studium und Familie zu vereinbaren und ist als Notfallbetreuung oder als ergänzende Betreuung zur Regelbetreuung zu verstehen. Die Betreuung wird von Studierenden der EHB übernommen. Das Angebot kann für Kinder von 3 Monaten bis 12 Jahren genutzt werden. Wir bieten die Betreuung

- **Stundenweise**
- **am Abend und am Wochenende**
- **mit regelmäßiger oder unregelmäßiger Nutzung**

Die Betreuung kostet 3,00 € pro Betreuungsblock (zwei Stunden). Die Räumlichkeiten der Kinderbetreuung befinden sich im D Gebäude in Raum D 104.

Für weitere Informationen und die Anmeldung zur Kinderbetreuung steht eine studentische Mitarbeiterin als Ansprechpartnerin über E-Mail zur Verfügung: kinderbetreuung@eh-berlin.de

AUFENTHALT MIT KINDERN AUF DEM CAMPUS

Im D Gebäude befindet sich im Raum D 104 ein Familienraum. In dem Raum stehen Spielmaterialien für drinnen und draußen zur Verfügung. Des Weiteren können Sie Ihr Kind dort stillen und wickeln. Eine weitere Wickelgelegenheit befindet sich im Raum D 111.

Gern möchten wir den Austausch von Studierenden mit Familienverantwortung untereinander voranbringen. Hierfür benötigen wir Ihr Signal, dass Sie Interesse haben, Kontakte zu knüpfen. Bitte senden Sie eine E-Mail an sabine.schuhhardt@eh-berlin.de

Informationen zum Mutterschutz

Mitteilung von Schwangerschaften und Stillzeiten

Seit 2018 fallen Studierende und Praktikant:innen in den Anwendungsbereich des „Gesetz zum Schutz von Müttern bei der Arbeit, in der Ausbildung und im Studium (Mutterschutzgesetz – MuSchG)“.

Soweit die jeweilige Hochschule Ort, Zeit und Ablauf von Lehrveranstaltungen verpflichtend vorgibt bzw. das Praktikum im Rahmen der hochschulischen Ausbildung verpflichtend vorgegeben ist, muss verantwortungsvoll abgewogen werden zwischen dem Gesundheitsschutz für die schwangere bzw. stillende Frau und ihr (ungeborenes) Kind und der selbstbestimmten Entscheidung der Frau über ihr Studium.

Zur Beratung wenden Sie sich an die Familienbeauftragte Frau Schuhhardt. Auch die Mitarbeiter:innen des Immatrikulations-, Praxis- und Prüfungsamtes stehen Ihnen für Rückfragen zur Verfügung.

Die EHB möchte Sie bestmöglich bei der weiteren Planung Ihres Studiums und der Zeit des Mutterschutzes unterstützen.

Damit die EHB dies tun kann, ist sie darauf angewiesen, dass Sie als schwangere oder stillende Studierende die Hochschule über Ihre Schwangerschaft bzw. Stillzeit informieren. Selbstverständlich unterliegen alle Mitarbeiter:innen der Verschwiegenheitspflicht.

Informationen werden nur im gesetzlich vorgeschriebenen Rahmen weitergegeben. Zuständig für die Entgegennahme Ihrer Meldung einer Schwangerschaft oder über das Stillen eines Kindes ist das Immatrikulationsbüro.

Bitte nutzen Sie hierzu den Vordruck für die Mitteilung, den Sie auf der Webseite des [Immatrikulationsamtes](#) finden, und fügen die dort beschriebenen Anlagen bei.

FAMILIENBEAUFTRAGTE AN DER EHB

Sabine Schuhhardt

Gebäude A | Raum A 106

E-Mail: sabine.schuhhardt@eh-berlin.de



Beratungsangebot für Studierende mit Behinderung, chronischer Erkrankung und sonstiger Beeinträchtigung

Liebe Erstsemester,

als Behindertenbeauftragte berate ich Studierende mit studienerschwerenden Herausforderungen wie körperliche Beeinträchtigungen, Teilleistungsstörungen, chronische Erkrankungen oder auch psychische Erkrankungen. Im Sinne der Chancengleichheit soll das Studium bedarfsgerecht unterstützt und barrierearm gestaltet werden. Ich unterstütze und begleite Sie beim Start und während Ihres Studiums, beispielsweise bei der Beantragung eines festen Stundenplans oder eines Nachteilsausgleichs bei Prüfungsleistungen oder auch zur Schaffung adäquater Bedingungen in den Lehrveranstaltungen.

Rabea Zeller

Beauftragte für Studierende mit Behinderungen, chronischen Erkrankungen oder sonstigen Beeinträchtigungen
Weiterführende Informationen und Formulare finden Sie auf der EHB-Webseite: www.eh-berlin.de

Persönliche Beratungstermine (über Teams oder in Präsenz an der EHB) finden in der Regel mittwochs in der Zeit von 11.00 bis 13.00 Uhr statt.

Zur Terminvereinbarung schreiben Sie bitte eine E-Mail an: rabea.zeller@eh-berlin.de

AUSSCHUSS FÜR STUDIERENDE MIT BEHINDERUNG

Der Ausschuss für Studierende mit Behinderung und chronischer Erkrankung befasst sich mit allen Belangen, die für ein optimales Studieren erforderlich sind.

Gemäß § 28a Berliner Hochschulgesetz in der Fassung vom 26. Juni 2011 bearbeitet der Ausschuss insbesondere folgende Schwerpunkte:

- Mitwirkung bei der Planung und Organisation von Lehr- und Studienbedingungen
- Beratung von Studierenden und Studienbewerbern
- Mitwirkung bei der Planung technischer und baulicher Maßnahmen.

Wenn Sie Anliegen oder Fragen an den Ausschuss oder Mitglieder des Ausschusses herantragen wollen, wenden Sie sich bitte zunächst an Rabea Zeller als Behindertenbeauftragte.

BITTE BEACHTEN:

Antrag und Fristen eines Nachteilsausgleichs!

Ein Nachteilsausgleich soll studienrelevante, behinderungs- bzw. krankheitsbedingte Nachteile ausgleichen und kann z.B. für Prüfungen und Leistungsnachweise gewährt werden. Zur Beantragung eines Nachteilsausgleichs wenden Sie sich bitte gleich bei Semesterbeginn an mich, damit wir Ihren Bedarf besprechen und Sie Ihren Antrag fristgerecht (während der ersten vier Wochen nach Beginn der Vorlesungszeit, d. h. 30.04. im Sommersemester, 31.10. im Wintersemester) stellen können.

Studierende mit studienerschwerender Beeinträchtigung können darüber hinaus beim studierendenWERK BERLIN im Rahmen der Integrationshilfen, z. B. der Studienassistenten, technische Hilfen oder Büchergeld beantragen. Studienassistenten können Mitschriften anfertigen, Mobilität unterstützen oder Bibliotheksarbeiten begleiten. Die Realisierung von Studienassistenten bietet für die Betroffenen ein Angebot zur zielgerichteten Umsetzung des Studiums.

Eine gute und umfassende Übersicht zu Unterstützungsangeboten für Studierende mit Behinderungen, chronischen Erkrankungen und sonstigen Beeinträchtigungen finden Sie auch auf den Seiten des Deutschen Studentenwerks:

www.studentenwerke.de/behinderung

Weiterführende Beratung und Unterstützung in allen sozialen Fragen des Studiums (z. B. BAföG) als auch zur Vergabe von Integrationshilfen für Studierende der EHB mit Behinderung, chronischer Erkrankung und sonstiger Beeinträchtigung bietet:

studierendenWERK BERLIN – BERATUNG BARRIEREFREI STUDIEREN

Telefon +49 (0)30 939 39 9020
E-Mail: bbs.thielallee@stw.berlin

HOCHSCHULÜBERGREIFENDE BERATUNG UND AN- TRAGS-BEARBEITUNG TECHNISCHER HILFSMITTEL

Inga Bültbrune
Telefon +49 (0)30 939 39 9071
E-Mail: bbs.thielallee@stw.berlin

Peer-Beratung an der Evangelischen Hochschule Berlin

Liebe Studierende,

in der Peer-Beratung beraten Studierende mit Behinderung, chronischer Krankheit oder sonstiger Beeinträchtigung andere Studierende mit Behinderung, chronischer Krankheit oder sonstiger Beeinträchtigung: vertraulich, solidarisch und an den Bedürfnissen der ratsuchenden Person orientiert. Die Vertraulichkeit nehmen wir sehr ernst! Die Themen, über die in der Beratung gesprochen werden können, sind vielfältig: die Organisation des Studiums, Diskriminierungserfahrungen, Nachteilsausgleiche, Inklusionsleistungen, den Wiedereinstieg ins Studium nach Krankheitsphasen, Urlaubssemester, Teilzeitsemester, den Umgang mit Prüfungsstress, Lerntechniken, Probleme mit Dozierenden oder den Ämtern der EHB usw. Wir können nicht alle Fragen sofort beantworten, aber wir wissen meist, wo oder wie man schnell eine Information dazu bekommt. Wir diskutieren, besprechen, erörtern, unterstützen

etc., aber du entscheidest, was für dich das Beste ist! Übrigens fragen sich sehr viele, ob sie überhaupt beeinträchtigt genug sind, um eine Beratung in Anspruch zu nehmen: Egal welche Beeinträchtigung du hast, wir stehen an deiner Seite, wenn du darüber sprechen möchtest.

Und in eigener Sache: Wir suchen immer Mitstreiter:innen: Wenn du Lust hast, dich in der Peer-Beratung zu engagieren und mitzumachen, dann kontaktiere uns.

PEER-BERATUNG:

Kontakt über Microsoft Teams: Stupa@Teams „Studis mit Beeinträchtigung“ (MS Teams Kanal Nr. 8)

E-Mail: StudismitBeeintraechtigungen@eh-berlin.de
www.asta-ehb.de/seite/597509/peer-beratung.html



Studium Generale

an der Evangelischen Hochschule Berlin

Das Studium Generale ist Teil des besonderen Profils der Evangelischen Hochschule Berlin. In bewusster Anknüpfung an die Studienreformdebatte der Nachkriegszeit wurde es auf Betreiben einer studentischen Initiative während des bundesweiten Studentenstreiks im Wintersemester 1997/98 zusammen mit einigen Dozenten im festen Lehrangebot der EHB verankert.

Das Auseinanderfallen der Hochschule in sogenannte Fachbereiche sollte verhindert werden. Zugleich sollte die Möglichkeit geboten werden, zusammen mit Kommiliton:innen aus verschiedenen Studiengängen und Fachsemestern gemeinsam neue Lern- und Arbeitsformen zu entwickeln.

Während die gängige seminaristische Arbeitsweise mit ihren spezialisierten Lehrangeboten die Integrationsleistung einseitig auf die Studierenden abwälzt, soll hier die gesellschaftliche Relevanz von Themen und Fragen im Vordergrund stehen und ein Bild der Wissenschaft als Ganzes vermittelt werden.

In den einzelnen Vorlesungen werden die Vortragenden die Rolle ihrer Fächer und ihre methodische und didaktische Vermittlung für die angestrebte Profession der Studierenden in den Vordergrund stellen. Ergänzt werden diese Vorlesungen von Vorträgen zur Notwendigkeit standespolitischer/gewerkschaftlicher Interessenvertretung und Forschungspräsentationen von Gastdozierenden unserer internationalen Partnerhochschulen.

Studium Generale

Prof. Dr. Dietrun Lübeck

Gebäude A | Raum A 214

Telefon +49 (0)30 845 82 231

E-Mail: dietrun.luebeck@eh-berlin.de

www.eh-berlin.de/studium/studium-generale



© EHB

Studierendenvertretung | Initiativen | Engagement

Einmischen – Handeln – Bewegen

Herzlich willkommen an der EHB!

Unsere Hochschule lebt davon, dass Studierende aktiv werden und gemeinsam Dinge bewegen und verändern! Aktuelle Infos aus der Studierendenschaft findet ihr auf unserer Homepage:

www.asta-ehb.de

Hier findet ihr übersichtliche Informationen zu den Gremien der studentischen Selbstverwaltung, zu Unterstützungs- und Beratungsangeboten und zu den unterschiedlichen studentischen Initiativen.

STUDIENDENPARLAMENT

Das StuPa – Studierendenparlament ist das Gremium von euch für euch. Wir vertreten die Studierendenschaft und arbeiten dafür, dass an dieser Hochschule einiges transparenter und unkomplizierter abläuft. Aktuell treffen wir uns online und freuen uns sehr über Neuzugänge! Das StuPa besteht aus 17 Mitgliedern: 14 Studierende werden einmal jährlich direkt gewählt, hinzu kommt je eine studentische Vertreter:in aus dem Akademischen Senat, dem Konzil und der Konferenz der Semestersprecher:innen.

Die Sitzungen des StuPa finden in der Regel einmal im Monat statt und sind hochschulöffentlich.

ZU DEN AUFGABEN DES STUPA ZÄHLEN UNTER ANDEREM:

- Beschluss über den Haushalt der Studierendenschaft
- Wahl von AstA-Referent:innen
- Entscheidung über Anträge zur Förderung von Projekten und Fahrten
- Entscheidung über Anträge auf Festkoordination

KONTAKT

E-Mail: kommunikation@stupa-ehb.de

Bei allgemeinen Anfragen, Anträgen, Beschwerden, E-Mail: service@stupa-ehb.de oder telefonisch.

Unsere telefonischen Sprechzeiten sind: montags bis freitags von 12.00 bis 13.00 Uhr unter +49 (0)178 509 20 50.

BÜRO

Die studentische Räume befinden sich im E-Gebäude über der Bibliothek. Kontakt über MS Teams, E-Mail: Stupa@Teams

SEMESTERTICKETBEAUFTRAGTE

Warum gibt es eine:n Semesterticketbeauftragte:n?

1. Für Fragen rund um das Semesterticket benötigen die Studierenden, die Ämter der EHB und der VBB eine:n direkten Ansprechpartner:in an der Hochschule.
2. Der Vertrag für die Semestertickets gilt über drei Jahre, dann wird wieder neu verhandelt. Die letzten Verhandlungen zeigten den Studierenden, dass man eine bessere Verhandlungsbasis benötigt, weshalb sich Vertreter:innen aller Universitäten und Hochschulen zur LaKoST (Landeskoordinierung Semesterticket) zusammenschlossen und gemeinsam arbeiten.
3. Die Semesterticketbefreiungsanträge müssen bearbeitet werden. Ihr habt Fragen rund um das Semesterticket (Befreiung, Zusatzticket, Kontrollen usw.) dann schreibt mir unter, E-Mail: semesterticket@asta-ehb.de



ehb STUPA
EVANGELISCHE
HOCHSCHULE BERLIN

ehb ASTA
EVANGELISCHE
HOCHSCHULE BERLIN

Wo finde ich Unterstützung an der EHB bei sexualisierter Diskriminierung, Belästigung und Gewalt?

Die Evangelische Hochschule Berlin und ihre Mitglieder stellen sich entschieden gegen jegliche Formen sexualisierter Diskriminierung, Belästigung und Gewalt an der Hochschule und auch anderorts.

Die EHB hat ein „Schutzkonzept gegen sexualisierte Diskriminierung, Belästigung und Gewalt“, welches von einer Arbeitsgruppe aller Mitgliedergruppen erstellt wurde. Wir heißen euch Erstsemester an der EHB willkommen. Mit dieser Broschüre möchten wir über Hilfsangebote und Ansprechpersonen im Falle (sexualisierter) verbaler und/oder körperlicher Diskriminierung und Gewalt seitens Studierender, Lehrender, Mitarbeitender der Verwaltung und weiterer Personen an der EHB informieren.

An wen kann ich mich wenden, wenn ich sexualisierte Diskriminierung, Belästigung und Gewalt erlebe oder davon mitbekomme?

Grundsätzlich könnt ihr euch an jede Vertrauensperson eurer Wahl an der Hochschule wenden. Folgende Ansprechpartnerinnen stehen euch unterstützend zur Seite. Wir bieten vertrauliche Beratung an und können euch gezielt weiterhelfen, entweder selbst oder dabei, die passende Hilfe zu erhalten. Wir handeln parteilich und glauben Betroffenen.

Frauen*beauftragte an der EHB:

Dr. Dagmar Kubanski

Telefon +49 (0) 30 845 82 237

E-Mail: dagmar.kubanski@eh-berlin.de

Sprechzeiten nach Vereinbarung, bitte vorher eine E-Mail senden, ich rufe zurück.

Studentische Ansprechpersonen:

Gitta Barke (Bachelor Soziale Arbeit)

E-Mail: gitta.barke@stu.eh-berlin.de

Milena Dausend (Bachelor Soziale Arbeit)

E-Mail: lunamilena.dausend@stu.eh-berlin.de

Hier findet ihr weitere Informationen über interne und externe Hilfsangebote bei sexualisierter Diskriminierung, Belästigung und Gewalt auf der Webseite der EHB.



Grafiken©2023 LARA – Fachstelle gegen sexualisierte Gewalt an Frauen*



Deutschlandstipendium an der EHB

Deutschland STIPENDIUM

Wir sind dabei

Das Deutschlandstipendium fördert begabte und leistungsstarke Studierende an den staatlichen und staatlich anerkannten Hochschulen in Deutschland. Neben dem Kriterium der erstklassigen Studienleistung werden bei der Vergabe des Deutschlandstipendiums an der EHB auch gesellschaftliches Engagement und besondere persönliche Leistungen berücksichtigt.

Die Stipendiat:innen werden mit je 300 Euro im Monat unterstützt. 150 Euro zahlen private Förder:innen, 150 Euro steuert der Bund bei. Das Deutschlandstipendium soll den Studierenden nach Möglichkeit während der gesamten Regelstudienzeit den Rücken freihalten. Es wird für mindestens zwei Semester bewilligt. Für das nächste Studienjahr prüft die Hochschule erneut, ob alle Förderkriterien erfüllt sind und private Mittel nach wie vor zur Verfügung stehen.

Bewerbungsvoraussetzungen

Deutschlandstipendiat:innen sind nicht nur leistungsorientiert, sondern echte Persönlichkeiten. Neben hervorragenden Noten zählen bei der Vergabe des Deutschlandstipendiums auch gesellschaftliches und/oder kirchliches Engagement, besondere persönliche Leistungen oder soziale Herausforderungen, die sich beispielsweise aus der familiären Herkunft oder einem Migrationshintergrund ergeben.

Das Deutschlandstipendium wird **jährlich zum Sommersemester** ausgeschrieben. Der nächste Bewerbungszeitraum ist 01. bis 31. Januar 2024. Bewerben kann sich, wer vor der Aufnahme des Studiums an der Evangelischen Hochschule Berlin steht oder bereits dort immatrikuliert ist.

Eine Förderung ist ausgeschlossen, wenn der Studierende eine begabungs- und leistungsabhängige materielle Förderung gemäß §§ 1 Abs. 3 oder 4 Abs. 1 S. 1 des Gesetzes zur Schaffung eines nationalen Stipendienprogrammes (StipG) vom 21. Juli 2010 in der jeweils gültigen Fassung erhält; es sei denn, sie unterschreitet einen Monatsdurchschnitt von 30 Euro.

Weitere Informationen zum Deutschlandstipendium und zum Bewerbungsprozess finden Sie auf unserer Webseite.

www.eh-berlin.de/hochschule/deutschlandstipendium





© unsplash

Liebe Studierende,

ein Studium ist spannend, bietet abwechslungsreichen Input, vielfältiges Wissen und neue Kontakte. Es kommt aber auch mit Herausforderungen daher. Schnell vom Seminar zur Arbeit hetzen? In der Bahn noch die Unterlagen für das Referat vorbereiten? Und am Abend dann erschöpft aufs Sofa? Nicht immer fällt es leicht, einen Ausgleich zum mitunter stressigen Alltag zu finden und in Balance zu bleiben.

Im Jahr 2016 hat die EHB in Kooperation mit der Techniker Krankenkasse „ehb.gesund“ ins Leben gerufen. Das Projekt möchte in einem transparenten, partizipativen Prozess die Arbeits- und Lernumgebung so gestalten, dass sie für alle Mitglieder der EHB gesundheitsförderlich wirkt. Im Fokus stehen Maßnahmen, die sowohl die physische als auch die psychische Gesundheit fördern und erhalten sollen.

So können Sie z.B. Beratungsangebote der EHB in Anspruch nehmen, Gesundheitstage besuchen, an aktiven Pausen, diversen Workshops (z.B. Rückenpräventionskurs) und Vorträgen teilnehmen, die das Jahr über angeboten werden.

Als Studierende der EHB haben Sie zudem die Möglichkeit, die vielfältigen Angebote des Berliner Hochschulsports zu nutzen.

Möchten Sie Gesundheitsförderung als Teil der gelebten Organisationskultur an der EHB ganzheitlich und nachhaltig aktiv mitgestalten? Wir freuen uns über Studierende, die Feedback geben, eigene Angebote organisieren oder im Steuerungsgremium mitarbeiten möchten.

Detaillierte Informationen zu ehb.gesund und den unterschiedlichen Maßnahmen und Angeboten finden Sie unter: www.eh-berlin.de/hochschule/ehbgesund.

Wenden Sie sich bei Anmerkungen und Fragen gerne an:

Sabine Schuhhardt | Projektkoordinatorin

Raum A 106

Telefon +49 (0)30 845 82 284

E-Mail: sabine.schuhhardt@eh-berlin.de



© EHB

Auszug aus der Hausordnung der EHB Unfallanzeige

Auszug ...

§3 VERHALTEN AUF DEM CAMPUS

Alle Mitglieder der EHB sind verpflichtet, darauf hinzuwirken, dass Schäden aller Art vermieden und die allgemeinen und technischen Einrichtungen ordnungsgemäß benutzt werden. Dies gilt sinngemäß auch für die Außenanlagen. Auftretende Schäden und Sicherheitsrisiken sind umgehend der Campus Organisation mitzuteilen. Für Schäden, die auf Fahrlässigkeit, Missbrauch oder Vorsatz zurückzuführen sind, haftet die Verursacherin/der Verursacher.

3.5) ESSEN UND TRINKEN

An allen öffentlichen Computerarbeitsplätzen und in der Bibliothek ist das Essen und Trinken nicht gestattet. In den Lehrräumen ist der Verzehr von warmen Speisen nicht gestattet. Werden kalte Speisen und Getränke in den Räumen konsumiert, hat das so zu geschehen, dass andere Menschen dadurch nicht gestört werden und der Raum sauber bleibt. Mitgenommenes Mensa-Geschirr ist zurückzubringen!

3.7) RAUCHEN UND SUCHTMITTEL

Im gesamten Hochschulbereich besteht ein generelles Rauchverbot. Hiervon ausgenommen sind die gekennzeichneten Flächen im Außenbereich vor der Cafeteria und auf dem Gelände zwischen den Gebäuden A und B im hinteren Teil des EHB-Campus.

Für Tabakreste, Zigaretten, Streichhölzer sind nur die vorgesehenen Abfallbehälter auf dem Campus zu nutzen. Das Wegwerfen von Zigarettenkippen ist auf dem gesamten Gelände untersagt. Eigen- und Fremdgefährdung durch Alkohol-, Medikamenten- oder Suchtmittelgebrauch ist zu unterlassen.

Die EHB-Ordnungen finden Sie ebenfalls auf der Webseite der EHB.

www.eh-berlin.de/hochschule/organisation/hochschulleitung-der-evangelischen-hochschule-berlin

UNFALLANZEIGE

Die Studierenden an Berliner Hochschulen oder Universitäten sind über die Unfallkasse Berlin gesetzlich unfallversichert.

Unfälle, die im Zusammenhang mit dem Besuch der Evangelischen Hochschule (EHB) erfolgen (hierzu zählen auch Wege von und zur EHB) und eine ärztliche Behandlung erfordern, sind umgehend (innerhalb von 3 Tagen) bei dem zuständigen Unfallversicherungsträger durch die EHB zu melden.

Um eine fristgerechte Meldung bei der Unfallkasse zu gewährleisten, sind wir auf die Mitwirkung der Studierenden angewiesen.

In diesem Zusammenhang bitten wir die Studierenden, die Anzeige des Unfalls in der Personalstelle der EHB mittels des offiziellen Formulars der Unfallkasse Berlin vorzunehmen.

Personalstelle:

Gebäude F | Raum F 203

Das Formular der Unfallkasse Berlin finden Sie auf der EHB-Webseite unter www.eh-berlin.de/hochschule/organisation/dokumente-ehb.

Wir möchten hiermit auf die Mitwirkungspflicht des einzelnen Studierenden hinweisen. Denn nur die:der Betroffene selbst kann die erforderlichen Angaben zum Unfallhergang benennen, die die Unfallkasse für eine erfolgreiche Prüfung benötigt.

Weitere Informationen finden Sie auf der Webseite der Unfallkasse Berlin. www.unfallkasse-berlin.de

Rauchen auf dem EHB-Campus

Wo ist Rauchen erlaubt?

Liebe Raucher:innen,

um unseren Campus sauber halten zu können und aus Rücksicht auf Ihre nicht rauchenden Kommiliton:innen sowie alle anderen Mitarbeiter:innen der EHB, möchten wir Sie herzlich um Ihre Mitarbeit bitten.

Raucher:innen stehen auf dem EHB-Gelände zwei ausgewiesene Raucher:innenplätze zur Verfügung, die wir Sie auffordern möchten zu nutzen.

Diese befinden sich unter der Brücke zum F-Gebäude (Raucher:inneninsel) und auf dem

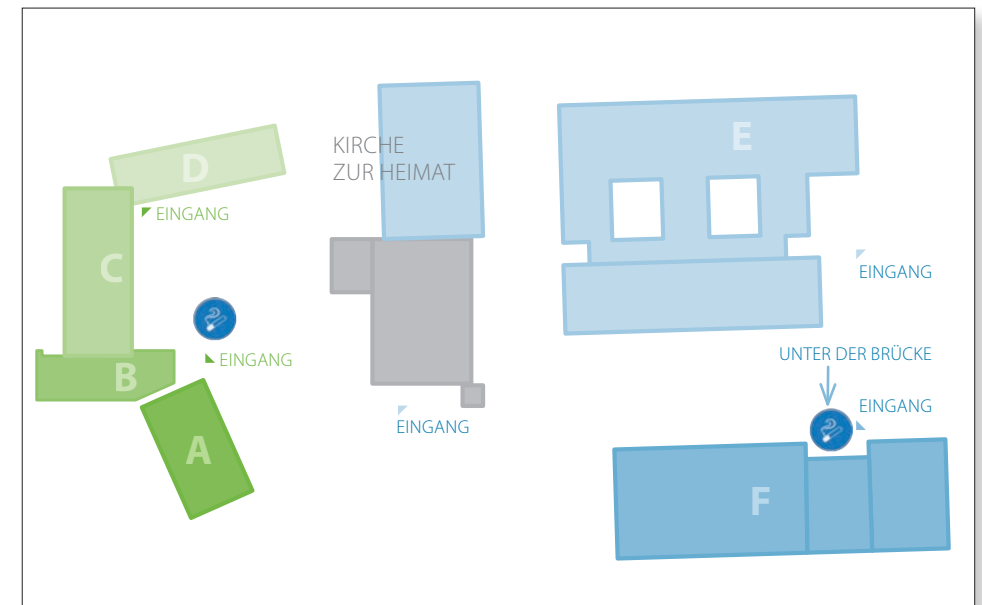
Gelände zwischen den Gebäuden A und C/D (Raucher:innenpilz) im hinteren Teil des Campus. Beide Plätze sind als Raucher:innenplätze ausgewiesen. Bitte benutzen Sie ausschließlich diese Orte zum Rauchen auf dem EHB-Campus!

Das Rauchen vor den Eingängen zu den Gebäuden der Hochschule und vor dem Eingang zur Kirche ist untersagt.

Vielen Dank für Ihr Verständnis und Ihre Kooperation!



Raucher:innenplätze



Verhalten im Brandfall und Sicherheitshinweise

<p>Feuer Rauch</p> <p>Panik vermeiden! Ruhig und überlegt handeln!</p> <hr/> <p>1. Blauen Haus-Alarm auslösen </p> <hr/> <p>2. Feuerwehr anrufen: Telefon 112</p> <hr/> <p>3. Fenster und Türen schließen, nicht abschließen!</p> <hr/> <p>4. Feuerlöscher benutzen, Selbstschutz beachten!</p> <hr/> <p>5. Auf dem kürzesten Weg das Gebäude verlassen, folgen Sie den Fluchtschildern. </p> <hr/> <p>6. Hilfebedürftige Personen mitnehmen.</p> <hr/> <p>7. Hausmeister informieren: Telefon 845 82 271</p> <hr/> <p>8. Am Sammelplatz melden. </p>	<p>Gewaltandrohung</p> <p>Niemals die Gesundheit aufs Spiel setzen für Sachwerte!</p> <hr/> <p>1. Öffentlichkeit suchen, nicht allein mit dem Gewalttäter in einem Raum bleiben.</p> <hr/> <p>2. Sicherheitsabstand zum Gewalttäter halten, mindestens 2 bis 3 Meter.</p> <hr/> <p>3. Bei Bedrängung: Täter versuchen zu beruhigen, z.B. „Ich kann Sie gut verstehen ...“ oder „Ich helfe Ihnen gerne ...“</p> <hr/> <p>4. Bei Eskalation: Rückzug für beide ermöglichen, selber flüchten, nicht dem Täter in den Weg stellen.</p> <hr/> <p>5. Polizei anrufen: Telefon 110</p> <hr/> <p>6. Hausmeister informieren: Telefon 845 82 271</p> <hr/> <p>7. Sozialpsychiatrischen Dienst Zehlendorf anrufen: Telefon 90 299 4758 oder Berliner Krisentelefon anrufen: Telefon 390 63 60</p>	<p>Amok-Gefahr</p> <p>Keinen Feueralarm auslösen! Schnelle Selbstrettung erforderlich!</p> <hr/> <p>1. Gelben Amok-Alarm auslösen </p> <hr/> <p>2. Nicht auf den Flur laufen</p> <hr/> <p>3. Im Raum einschließen</p> <hr/> <p>4. Polizei anrufen Telefon 110</p> <hr/> <p>5. Türen mit Möbeln verbarrikadieren</p> <hr/> <p>6. Nicht hinter der Tür oder Fenster aufhalten</p> <hr/> <p>7. Handy stummschalten, einstecken, Amokläufer attackieren Handyträger.</p> <hr/> <p>8. Hilferuf an ein Fenster kleben, z.B.:</p> <div style="border: 1px dashed red; padding: 5px; margin: 5px 0;"> <p>Hilfe Amok! 15 Personen in Not 2 Verletzte Gebäude F, EG, Flur</p> </div> <hr/> <p>9. Hausmeister informieren: Telefon 845 82 271</p>
--	--	--



Anfahrt und Öffnungszeiten der Evangelischen Hochschule Berlin

Während der Vorlesungszeit sind die Gebäude geöffnet:

Montag bis Freitag bis 20.00 Uhr
Samstag bis 18.00 Uhr

Während der vorlesungsfreien Zeit sind die Gebäude geöffnet:

Montag bis Freitag bis 18.00 Uhr

Hier finden Sie uns ...

Evangelische Hochschule Berlin (EHB)

Teltower Damm 118–122 | 14167 Berlin

Telefon +49 (0)30 845 82 0

Fax +49 (0)30 845 82 450

E-Mail: info@eh-berlin.de

Anfahrt mit öffentlichen Verkehrsmitteln:

S-Bahn S1 bis zum S-Bahnhof Zehlendorf, weiter mit dem Bus 285 (Richtung S+U Rathaus Steglitz) oder dem Bus X10 (Richtung Teltow) bis zur Haltestelle Schweizerhofpark.



Bildquelle: <https://www.google.de/maps/>

HAUS E

- Bibliothek (E 106), Seminarräume, INIB (E 116)
- Facility-, Baumanagement (E 112)
- Studio für kreative Medien (E 131)
- Skills-Lab Pflege (E 127)
- Studierendenzentrum (AStA, StuPa) (E 212/E 213)

HAUPTGEBÄUDE F

- Verwaltung, Rektorat (F 104/F 106) / Kanzler (F 108)
- International Office (F 103)
- Zentrale Dienste/Poststelle/Fundbüro (F 018)
- Auditorium Maximum (F 112), Werkraum (F 010)
- Mensa
- Hausmeisterei (F 008)

PAULUSGEMEINDE PKG

- EHB-Außenstandort mit Seminarräumen
- Büros wiss. Mitarbeiter der EHB (PKG 307-308)
- eLearning / Leitung (PKG 306) und weitere Mitarbeitende



HAUS A

- Prüfungsamt (A 101/A 102), Praxisamt (A 105-108)
- Veranstaltungskoordination (A 110)
- Öffentlichkeitsarbeit (A 109)
- Hochschullehrenden-Sekretariat (A 109)
- Immatrikulationsamt (A 111/F 112)
- Lehrbetriebsamt (A 203)
- Lehrauftragsabwicklung (A 215)
- Postfächer Dozent:innen (A 204)
- Büros Lehrende

HAUS B

- Seminarräume

HAUS C

- Seminarräume
- SkillsLab Hebammen
- Ausgabebautomat CampusCard (Eingang C/D)

HAUS D

- Büros Lehrende
- Campus-Organisation (D 214)
- Kinderbetreuung / Büro (D 104/D 101), Studentische Studienberatung (D 101)
- IT-Service-Point (D 110)

HAUS G ZUR HEIMAT 27

- Third Mission / ZFW (G 202)
- Forschungs- und Drittmittelprojekte (G 208/G 204 /G 203)
- Kompetenzteam Wissenschaft (G 219)

Wichtiger Hinweis zum Umgang mit der studentischen E-Mail-Adresse

Sie haben zusammen mit der Studienbescheinigung eine studentische E-Mail-Adresse vorname.nachname@stu.eh-berlin.de erhalten.

Es wird darauf hingewiesen, diese bitte regelmäßig zu prüfen, denn alle **Bescheide des Prüfungsamtes** sowie sämtliche wichtige **Informationen aus dem Immatrikulationsamt, dem Praxisamt und der Bibliothek** werden Ihnen an Ihre EHB-E-Mail-Adresse digital zugestellt und nicht an Ihre private E-Mail.

Des Weiteren erhalten Studierende die **Rückmeldungsaufforderung des Immatrikulationsamts** ausschließlich über ihre **EHB-E-Mail-Adresse**. Beachten Sie bitte das entsprechende Anschreiben hierzu.



© EHB, FvP



© EHB, FvP

